

Tilinpäätösennuste 2025

Tuloslaskelma

1 000 €	Kumulatiiviset toteumat tammi - joului						TP 2024	TPE 2025	TPE ero MKS
	Toteuma	MKS	Ero (€)	Ero (%)	Ed. vuosi Toteuma	Muutos (%)			
TOIMINTATUOTOT	89 468	85 169	4 299	5,0 %	68 331	30,9 %	68 331	87 926	2 756
VALMISTUS OMAAN KÄYTTÖÖN	1 231	1 659	-428	-25,8 %	1 483	-17,0 %	1 483	1 532	-127
TOIMINTAKULUT	-185 934	-192 151	6 217	-3,2 %	-169 764	9,5 %	-169 764	-187 781	4 370
TOIMINTAKATE	-95 234	-105 323	10 088	-9,6 %	-99 950	-4,7 %	-99 950	-98 324	6 999
VEROTULOT	116 133	116 188	-56	0,0 %	118 457	-2,0 %	118 457	116 133	-56
KUNNALLISVERO	92 019	92 626	-607	-0,7 %	94 717	-2,8 %	94 717	92 019	-607
KIINTEISTÖVERO	19 798	19 342	456	2,4 %	18 863	5,0 %	18 863	19 798	456
YHTEISÖVERO	4 315	4 220	95	2,2 %	4 876	-11,5 %	4 876	4 315	95
VALTIONOSUUEDET	18 891	18 935	-44	-0,2 %	12 011	57,3 %	12 011	18 891	-44
RAHOITUSTUOTOT JA -KULUT	-3 446	-5 064	1 618	-32,0 %	-6 230	-44,7 %	-6 230	-4 317	747
VIISIKATE	36 344	24 737	11 607	46,9 %	24 288	49,6 %	24 288	32 383	7 647
POISTOT JA ARVONALENTUMISET	-24 297	-25 118	821	-3,3 %	-23 005	5,6 %	-23 005	-24 901	216
SATUNNAISET TUOTOT JA KULUT	0	0	0				0	0	0
TILIKAUDEN TULOS	12 047	-381	12 428		1 283	839,1 %	1 283	7 482	7 863
VARAUSTEN JA RAHASTOJEN MUUTOS	74	0	74		83	-10,6 %	83	74	74
TILIKAUDEN YLI-/ALIJÄÄMÄ	12 121	-381	12 502		1 366	787,6 %	1 366	7 556	7 937

Verotulot

1 000 €	Verotulot yhteensä				Kunnallisverot				Kiinteistöverot				Yhteisöverot			
	2023	2024	2025	Muutos	2023	2024	2025	Muutos	2023	2024	2025	Muutos	2023	2024	2025	Muutos
Tammikuu	23 339	10 237	10 372	1,3 %	22 200	9 341	9 484	1,5 %	245	261	488	87,1 %	894	636	401	-37,0 %
Helmikuu	35 778	20 668	20 637	-0,2 %	32 609	18 119	18 486	2,0 %	843	868	926	6,7 %	2 326	1 681	1 225	-27,2 %
Maaliskuu	43 992	28 808	29 268	1,6 %	40 239	25 829	26 623	3,1 %	955	952	1 083	13,7 %	2 798	2 027	1 562	-22,9 %
Huhtikuu	52 236	37 646	38 295	1,7 %	47 884	34 174	35 211	3,0 %	1 129	1 085	1 212	11,7 %	3 223	2 387	1 872	-21,6 %
Toukokuu	60 841	46 589	45 472	-2,4 %	56 012	42 748	42 006	-1,7 %	1 204	1 116	1 279	14,6 %	3 625	2 725	2 188	-19,7 %
Kesäkuu	68 647	55 055	54 185	-1,6 %	63 400	50 779	50 248	-1,0 %	1 260	1 249	1 444	15,6 %	3 987	3 027	2 493	-17,6 %
Heinäkuu	81 546	69 029	68 116	-1,3 %	71 186	59 169	58 856	-0,5 %	5 996	6 457	6 441	-0,3 %	4 364	3 402	2 819	-17,1 %
Elokuu	87 618	78 277	77 992	-0,4 %	73 998	65 068	65 287	0,3 %	8 892	9 547	9 622	0,8 %	4 728	3 663	3 083	-15,8 %
Syyskuu	95 398	89 495	88 805	-0,8 %	76 012	70 266	70 153	-0,2 %	14 206	15 290	15 201	-0,6 %	5 181	3 939	3 451	-12,4 %
Lokakuu	104 818	99 858	99 583	-0,3 %	82 412	77 552	77 709	0,2 %	16 835	18 031	18 099	0,4 %	5 572	4 276	3 774	-11,7 %
Marraskuu	113 642	108 287	107 509	-0,7 %	90 148	85 560	84 414	-1,3 %	17 645	18 133	19 075	5,2 %	5 848	4 594	4 021	-12,5 %
Joulukuu	123 853	118 457	116 133	-2,0 %	98 811	94 717	92 019	-2,8 %	18 600	18 863	19 798	5,0 %	6 442	4 876	4 315	-11,5 %
MKS	120 841	116 051	116 188	-1,9 %	96 087	91 900	92 626	-2,2 %	18 885	19 267	19 342	2,5 %	5 869	4 885	4 220	-13,4 %
Ennuste (poikkeama)			116 133	0,0 %			92 019	-0,7 %			19 798	2,4 %			4 315	2,2 %

(Veronsaajien palvelun kausitilitykset)

Toimintakate palvelualueittain

1 000 €	Kumulatiiviset toteumat tammi - joului						TP 2024	TPE 2025	TPE ero MKS
	Toteuma	MKS	Ero (€)	Ero (%)	Ed. vuosi Toteuma	Muutos (%)			
Sitovuustasot toimintakatteet									
Tarkastuslautakunta	-85	-95	11	-11,1 %	-101	-16,2 %	-101	-95	0
Konsernipalvelut	-9 743	-10 033	290	-2,9 %	-9 174	6,2 %	-9 174	-9 560	473
Tilaomistus	14 432	11 901	2 531	21,3 %	12 116	19,1 %	12 116	14 283	2 382
Kaupunkikehitys	-9 842	-11 190	1 348	-12,0 %	-9 179	7,2 %	-9 179	-9 496	1 694
Käyttöom. nettomyynti ja maankäyttök	10 920	10 800	120	1,1 %	4 371	149,8 %	4 371	10 917	117
Opetuksen ja kasvatuksen palvelualue	-83 479	-84 200	721	-0,9 %	-84 110	-0,8 %	-84 110	-83 506	694
Kotikuntakorvaus	-5 019	-4 954	-65	1,3 %	-2 710	85,2 %	-2 710	-5 019	-65
Hyvinvoinnin palvelualue	-10 715	-12 907	2 192	-17,0 %	-12 314	-13,0 %	-12 314	-10 738	2 169
Työttömyysturva ja työllisyysalueosuus	-10 009	-10 732	723	-6,7 %	-4 337	130,8 %	-4 337	-10 618	115
Keski-Uudenmaan työllisyysalue	2 596	0	2 596		0		0	0	0
Järvenpään Vesi	5 709	6 089	-380	-6,2 %	5 488	4,0 %	5 488	5 509	-580
Yhteensä	-95 234	-105 323	10 088	-33,2 %	-99 950	372,4 %	-99 950	-98 324	6 999

Toimintakate Avainalueittain

Konsernipalvelut

1 000 €	Kumulatiiviset toteumat tammi - joul				Ed. vuosi		TPE 2025	TPE ero MKS
	Toteuma	MKS	Ero (€)	Ero (%)	Toteuma	Muutos (%)		
Konsernipalvelut								
TOIMINTATUOTOT	6 288	6 715	-427	-6,4 %	6 732	-6,6 %	6 582	-133
VALMISTUS OMAAN KÄYTTÖÖN	216	300	-84	-28,1 %	147	46,6 %	216	-84
TOIMINTAKULUT	-16 247	-17 048	802	-4,7 %	-16 054	1,2 %	-16 358	690
TOIMINTAKATE	-9 743	-10 033	290	-2,9 %	-9 174	6,2 %	-9 560	473
HENKILÖSTÖKULUT	-7 995	-8 107	112	-1,4 %	-7 855	1,8 %	-7 988	119

Toimintatuotot: Vaalikorvaus toteutui budjetoitua pienempänä. Pysäköintivirhemaksut alittavat budjetoidun.

Valmistus omaan käyttöön toteuma on alhainen, koska investointiprojekteja toteutui vähemmän ja eteneminen oli hitaampaa. Lisäksi TE-palvelu-uudistus on työllistänyt tietohallintopalvelua, eikä siihen kohdennettu työpanos kerrytä valmistus omaan käyttöön -toteumaa.

Toimintakuluissa alitusta syntyy henkilöstökuluissa poissaoloista, henkilöstövaihdoksista ja täyttämättömistä tehtävistä. Yksikön vuoden 2025 alkuperäiseen budjettiin sisällytetty koko kaupungin yhteinen varaus palkankorotusten tarkennuksiin on poistettu budjetista talousarvionmuutoksella (12/2025). Työterveyshuollon kokonaisbudjettia tarkistettiin vuodelle 2025. Työterveyshuollon kokonaisbudjettia tarkistettiin vuodelle 2025. Menot ylittyivät kuitenkin jonkin verran ja ylitys tullaan tasaamaan sisäisessä laskutuksessa.

Konsernipalveluiden tuotoissa näkyy vanhoja tuloutuneita sote saamisia, joilla katetaan vuoden aikana kertyvät vanhat sote-menot. Vanhoja sote saamisia tuloutuu enemmän kuin menoja kertyi. Opetuksen laiteuusinta on toteutui ja uusitun laitekannan leasingmaksut näkyvät viimeisellä vuosineljänneksellä. Laitekannan uusinnan toteutumiseen on varauduttu budjetissa jo aiemmin, jonka johdosta vuoden 2025 leasingmaksut alittuivat. Leasingmaksut ovat sisäisen laskutuksen perusta, jonka takia sisäistä laskutusta tullaan oikaisemaan samassa suhteessa alittuvien menojen kanssa.

Konsernipalveluiden määrärahaan sisältyy sopeutustavoite, jonka saavuttamiseksi on tehty toimenpiteitä vuodesta 2020 alkaen. Vuodelta 2024 jääneellä siirtomäärärahalla katetaan osittain aiempien vuosien toteutumattomia sopeutuksia. Tehdyillä toimenpiteillä saavutetut, vuoden aikana eri yksiköissä tehtävät toimenpiteet ja muilla tavoin toteutuneet menosopeutukset kattavat asetettua tavoitetta.

Tehostamistoimenpiteillä on saatu paikattua yksittäisiä ylityksiä konsernipalveluiden sisällä.

Konsernipalveluiden toimintakatteesta ennustettava säästö koostuu mm. henkilöstökulujen alituksista, kertyvistä sotetuotoista, säästyvästä opetuksen ja kasvatuksen taloussuunnitelman oikean tason selvitysmäärärahasta ja juhluvuoden määrärahan säästöstä.

Talospalvelut	Toteuma	MKS	Ero (€)	Ero (%)	Ed. vuosi Toteuma	Muutos (%)	TPE 2025	TPE ero MKS
TOIMINTATUOTOT	674	684	-10	-1,5 %	666	1,1 %	674	-10
VALMISTUS OMAAN KÄYTTÖÖN	0	0	0		0		0	
TOIMINTAKULUT	-1 151	-1 245	93	-7,5 %	-1 202	-4,2 %	-1 139	106
TOIMINTAKATE	-478	-561	83	-14,8 %	-536	-10,9 %	-465	96

Talospalveluiden henkilöstökuluista säästyy henkilöstövaajaan ja perhevapaiden takia. Alitus on siirretty katettamaan konsernipalveluiden vuoden 2025 sopeutustavoitetta, joka on kohdennettu muihin konsernipalveluihin.

Talospalveluihin on kohdennettu siirtomääräraha (50 t€), jolla oli tarkoitus toteuttaa ulkopuolinen selvitys opetuksen ja kasvatuksen taloussuunnitelman oikeasta tasosta. Selvitys ei toteudu vielä vuoden 2025 aikana, joten määräraha säästyy. Sarastian laskutuksen tasauksella vuodelle 2025 kohdentuu merkittävä hyvitys (38 t€), jonka myötä menot tulevat alittumaan.

Talospalveluiden toimintatuotot sisältävät laskutuslisän käyttöönoton sopeutustoimenpiteen, joka on otettu pienesti käyttöön. Tuotot kohdentuvat laskutettavaan yksikköön eikä talospalveluihin, jonka takia tulot alittuvat.

1 000 €	Kumulatiiviset toteumat tammi - joul							
Hallintopalvelut	Toteuma	MKS	Ero (€)	Ero (%)	Ed. vuosi Toteuma	Muutos (%)	TPE 2025	TPE ero MKS
TOIMINTATUOTOT	362	362	0	0,0 %	388	-6,8 %	362	0
VALMISTUS OMAAN KÄYTTÖÖN	7	15	-8	-50,5 %	18	-59,4 %	8	-7
TOIMINTAKULUT	-2 344	-2 474	130	-5,3 %	-2 367	-1,0 %	-2 377	97
TOIMINTAKATE	-1 974	-2 097	123	-5,8 %	-1 960	0,7 %	-2 007	90

Valmistus omaan käyttöön toteuma jää alle budjetoidun.

Hallintopalveluiden toteumaan sisältyy vähäisissä määrin yhteisiä postikuluja, jotka on jyvitetty vuoden lopussa käyttäjille käyttöön perustuen.

Henkilöstökuluissa on pientä alitusta eläköitymisten myötä täyttämättä jätettyjen tehtävien, henkilöstömuutosten ja perhevapaiden takia. Osa alituksesta on siirretty kattamaan konsernipalveluiden vuoden 2025 sopeutustavoitetta, joka on kohdennettu muihin konsernipalveluihin.

Hallintopalveluihin on lisätty siirtomääräraha konsultointipalvelun hankintaan ateria- ja siivouspalveluhankintaa koskevan sopimuskokonaisuuden osalta.

HR-palvelut	Toteuma	MKS	Ero (€)	Ero (%)	Ed. vuosi Toteuma	Muutos (%)	TPE 2025	TPE ero MKS
TOIMINTATUOTOT	1 238	1 220	18	1,5 %	1 159	6,8 %	1 275	55
VALMISTUS OMAAN KÄYTTÖÖN	0	0	0		14	-100,0 %	0	0
TOIMINTAKULUT	-2 585	-2 709	125	-4,6 %	-2 437	6,0 %	-2 598	112
TOIMINTAKATE	-1 347	-1 490	143	-9,6 %	-1 264	6,5 %	-1 322	167

Toimintatuottoihin kirjattu työterveyshuollon kelakorvauksen arvio perustuen vuoden 2025 toteumatietoihin.

Työterveyshuollon kokonaisbudjettia tarkistettiin vuodelle 2025. Menot ylittivät kuitenkin jonkin verran ja ylitys tullaan tasaamaan sisäisessä laskutuksessa.

Toimintakulujen alitus johtuu pääosin palveluiden ostoista. Alittuvia eriä ovat mm. KT jäsenmaksut ja Sarastian palveluiden ostot.

Henkilöstökuluissa alitusta tulee työkykylahaston osalta.

Viestintä- ja markkinointipalvelut	Toteuma	MKS	Ero (€)	Ero (%)	Ed. vuosi Toteuma	Muutos (%)	TPE 2025	TPE ero MKS
TOIMINTATUOTOT	34	0	34		8	353,9 %	5	5
TOIMINTAKULUT	-639	-694	55	-7,9 %	-590	8,4 %	-652	42
TOIMINTAKATE	-605	-694	89	-12,8 %	-583	3,9 %	-647	47

Toimintatuotoissa näkyy Järvenpää-raati -projektin avustus, josta tullaan jaksottamaan osuus vuodelle 2026. Tuotoissa näkyy myös pakolaiskorvaus, jolla katetaan yksiköstä maksettuja kokonaisuuteen liittyviä menoja.

Viestintä- ja markkinointipalveluiden vuoden 2025 toimintakulut alittavat käyttösuunnitelman. Alituksella tullaan kattamaan konsernipalveluiden kohdentamatonta sopeutusveloitetta.

Vuodelle on varattu juhluvuosirahaa 40 t€, joka ei tule käytetyksi kokonaisuudessaan kuluvan vuoden aikana.

Osallistuvan budjetoinnin seuraava kierros toteutetaan vuonna 2026.

Tietohallintopalvelut	Toteuma	MKS	Ero (€)	Ero (%)	Ed. vuosi Toteuma	Muutos (%)	TPE 2025	TPE ero MKS
TOIMINTATUOTOT	3 713	4 140	-426	-10,3 %	3 640	2,0 %	4 000	-140
VALMISTUS OMAAN KÄYTTÖÖN	208	285	-77	-26,9 %	115	81,3 %	208	-77
TOIMINTAKULUT	-4 874	-5 206	332	-6,4 %	-4 636	5,1 %	-4 892	314
TOIMINTAKATE	-953	-782	-171	21,9 %	-882	8,1 %	-684	97

Valmistus omaan käyttöön toteuma on alhainen, koska alkuvuonna investointiprojekteja käynnistyi vähemmän ja eteneminen oli hitaampaa.

Lisäksi TE-palvelu-uudistus on työllistänyt tietohallintopalvelua eikä siihen kohdennettu työpanos kerrytä valmistus omaan käyttöön - toteumaa.

Loppuvuoden vanhempainvapaat ovat aiheuttaneet hiukan lisääntyneitä konsulttipalveluostoja investointihankkeissa.

Opetuksen laiteuusinta on toteutunut ja uusitun laitekannan leasingmaksut näkyvät viimeisellä vuosineljänneksellä. Laitekannan uusinnan toteutumiseen on varauduttu budjetissa jo aiemmin, joten vuoden 2025 osalta leasingmaksut alittuivat. Leasingmaksut ovat sisäisen laskutuksen perusta, joten sisäistä laskutusta tullaan oikaisemaan samassa suhteessa alittuvien menojen kanssa. Toisaalta osa palveluiden ostoista on ylittynyt, jonka takia sisäisissä erissä on myös lisälaskutuksen tarvetta.

1 000 €	Kumulatiiviset toteumat tammi - joului							
Pysäköinninvalvonta	Toteuma	MKS	Ero (€)	Ero (%)	Ed. vuosi Toteuma	Muutos (%)	TPE 2025	TPE ero MKS
TOIMINTATUOTOT	174	240	-66	-27,3 %	236	-26,1 %	174	-66
TOIMINTAKULUT	-151	-148	-3	1,8 %	-131	14,6 %	-153	-5
TOIMINTAKATE	24	92	-68	-74,2 %	105	-77,3 %	22	-70

Toimintatuotot kirjataan yksikön tuloksi maksuperusteisesti ja saatavat on täsmäytetty vuodelle 2025.

Toiminnassa on vuoden aikana ollut henkilövajausta, jonka vuoksi sekä toimintatuotot alittavat budjetin.

Kaupungin yhteiset	Toteuma	MKS	Ero (€)	Ero (%)	Ed. vuosi Toteuma	Muutos (%)	TPE 2025	TPE ero MKS
TOIMINTATUOTOT	38	0	38		377	-89,8 %	38	38
TOIMINTAKULUT	-2 704	-2 724	20	-0,7 %	-2 809	-3,7 %	-2 739	-15
TOIMINTAKATE	-2 665	-2 724	58	-2,1 %	-2 432	9,6 %	-2 701	23

Kaupungin yhteisiin sisältyy mm. sote-kustannusten menohännät, kokonaisturvallisuuden yksikkö sekä koko konsernin yhteisiä menoeriä (esim. Uudenmaan liiton ja Kuntaliiton jäsenmaksut, Kevan tasausmaksu). Yksikön vuoden 2025 alkuperäiseen budjettiin sisällynyt koko kaupungin yhteinen varaus palkankorotusten tarkennuksiin on poistettu budjetista talousarviomuutoksella (12/2025). Kevan tasausmaksun toteuma noudattaa budjetoitua.

Yksikön tuotoissa näkyy vanhoja tuloutuneita sote saamisia, joilla katetaan vuoden aikana kertyvät vanhat sote-menot. Vanhoja sote saamisia tuloutuu selkeästi enemmän kuin menoja tulee kertymään. Vanhoihin sote-menoihin ei tehdä budjettivaraus.

Yksikön määrärahoissa on varaus ystävyyskaupunkitoiminnalle. Varausei toteutunut täysimääräisenä vuonna 2025.

Muut konsernipalvelut	Toteuma	MKS	Ero (€)	Ero (%)	Ed. vuosi Toteuma	Muutos (%)	TPE 2025	TPE ero MKS
TOIMINTATUOTOT	54	70	-16	-22,5 %	258	-79,0 %	54	-16
TOIMINTAKULUT	-1 280	-1 333	53	-4,0 %	-1 330	-3,8 %	-1 291	42
TOIMINTAKATE	-1 226	-1 263	37	-2,9 %	-1 072	14,3 %	-1 237	26

Muihin konsernipalveluihin kuuluu mm. luottamuselinten toiminta, vaalien kustannukset ja korvaukset, kaupunginjohto ja konsernipalveluiden yhteiset.

Kunta- ja aluevaalit alittivat budjetin vaikkakin aluevaalien vaalikorvaus toteutui budjettia pienempänä. Luottamuselinten toiminta alittaa budjetin alkuvuoden karsitun kokouskalenterin myötä.

Konsernipalveluiden määrärahaan sisältyy sopeutustavoite, jonka saavuttamiseksi on tehty toimenpiteitä vuodesta 2020 alkaen.

Yksikköön sisältyvät konsernipalveluiden yhteiset määrärahat ylittivät Kivipuisto-asiasta aiheutuneiden lisäkustannusten takia.

Konsernipalveluidelle vuosittain asetettu sopeutustavoite (2025, 38 t€), jota ei ole kohdennettu yksiköihin, sisältyy muut konsernipalvelut kokonaisuuteen. Viime vuodelta jääneellä siirtomäärärahalla katetaan osittain aiempien vuosien toteutumattomia sopeutuksia.

Tehdyillä toimenpiteillä jo saavutetut, vuoden aikana eri yksiköissä tehtävät toimenpiteet ja muilla tavoin toteutuvat menosopeutukset kattavat asetettua tavoitetta.

Verotus	Toteuma	MKS	Ero (€)	Ero (%)	Ed. vuosi Toteuma	Muutos (%)	TPE 2025	TPE ero MKS
TOIMINTATUOTOT	0	0	0		0		0	0
TOIMINTAKULUT	-519	-515	-4	0,7 %	-551	-5,8 %	-519	-4
TOIMINTAKATE	-519	-515	-4	0,7 %	-551	-5,8 %	-519	-4

Kaupungin osuuteena verotuskustannuksista näkyy kauden 1-12/2025 osuudet. Osuudet laskutetaan kolmen kuukauden jaksoissa.

Verotuskustannukset toteutuvat budjetin mukaisesti.

Tarkastuslautakunta

Tarkastuslautakunta	Toteuma	MKS	Ero (€)	Ero (%)	Ed. vuosi Toteuma	Muutos (%)	TPE 2025	TPE ero MKS
TOIMINTATUOTOT	0	0	0		0	-100,0 %	0	0
TOIMINTAKULUT	-85	-95	11	-11,1 %	-101	-16,2 %	-95	0
TOIMINTAKATE	-85	-95	11	-11,1 %	-101	-16,2 %	-95	0
HENKILÖSTÖKULUT	-28	-31	3	-9,8 %	-29	-3,0 %	-31	0

Tarkastuslautakunta on suoraan kaupunginvaltuuston alaisuudessa oleva toimielin, jonka tehtävänä on toiminnan ulkoinen valvonta. Kaupungin tarkastuskokonaisuudessa ulkoinen valvonta jakaantuu lakisääteiseen tilintarkastukseen ja luottamushenkilöistä koostuvan tarkastuslautakunnan arviointiin.

Tarkastuslautakunnan toteuma koostuu kokouskuluista ja -palkkioista sekä lakisääteisen tilintarkastuksen kustannuksista.

Kulujen ennustetaan toteutuvan budjetin mukaisesti.

Tilaomistus

1 000 €	Kumulatiiviset toteumat tammi - joulu						TPE 2025	TPE ero MKS
	Toteuma	MKS	Ero (€)	Ero (%)	Ed. vuosi Toteuma	Muutos (%)		
Tilaomistus								
TOIMINTATUOTOT	27 513	27 011	502	1,9 %	27 795	-1,0 %	27 526	515
VALMISTUS OMAAN KÄYTTÖÖN	4	0	4		0		4	4
TOIMINTAKULUT	-13 084	-15 110	2 026	-13,4 %	-15 679	-16,5 %	-13 247	1 864
TOIMINTAKATE	14 432	11 901	2 531	21,3 %	12 116	19,1 %	14 283	2 382
HENKILÖSTÖKULUT	-219	-258	38	-14,9 %	-172	27,6 %	-219	38

Toimintatuotot ylittävät budjetoidun. Vuoden aikana tuli uusia vuokralaisia Bulevardikortteliin KELA ja Kirjastokadun osakkeeseen Tuusulan kunnan sairaalakoulu. Myös syyskuun alusta Oikeuspalveluvirasto siirtyi Bulevardikorttelin tiloihin. Vanhankylän kartanon vuokraus jatkuu. Budjettivaiheessa Vanhankylän kartanon vuokrauksesta ei ollut vielä tietoa. Matkaviestintätukiasemien laskutukseen on tullut myös kaksi uutta kohdetta, joista saimme veloittaa takautuvasti kolmen vuoden ajalta puuttuneet laskutukset. Sisäisistä vuokrista jäi toteutumatta tyhjillään olevan JYK Kansakoulun osuus ja puretun Pesäpuun päiväkodin vuokraus, mutta budjettiin ei ole huomioitu Bulevardikorttelin muutostyön veloitusta TE-palveluilta ja muilta palvelutoriksi muutetun tilan käyttäjiltä, joka tuo vuodelle 2025 yli 100 t€ tulon. Myös vakuutuskorvaukset Kartanon teknisen työn tilasta ja Kristillisestä koulusta parantaa tuottokertymää, vaikka tulosvaikutusta sillä ei ole, koska kuluja on kertynyt vastaavasti.

Toimintakuluissa yksittäiset kuluerät ylittävän budjetoidun, koska menoihin on mm. kohdentunut vakuutuskorvausten perusteena olevia menoja sekä Vihtakadun ylösajon budjetoimattomia kuluja. Sähkökulut alittavat budjetoitua. Ylittyviä kulueriä tasaa myös muissa erissä budjetoitua pienemmäksi jäävät toteumat.

KOy Terveystalo hyvitti kaupungille rahoitusvastikkeet ja osan hoitovastikkeista, jonka takia vuokratuottoihin kohdentuu n. 2 miljoonan euron hyvityserä.

Kaupunkikehitys

1 000 €	Kumulatiiviset toteumat tammi - joulu						TPE 2025	TPE ero MKS
	Toteuma	MKS	Ero (€)	Ero (%)	Ed. vuosi Toteuma	Muutos (%)		
Kaupunkikehitys								
TOIMINTATUOTOT	3 456	2 832	624	22,0 %	4 250	-18,7 %	3 724	892
VALMISTUS OMAAN KÄYTTÖÖN	843	1 119	-276	-24,6 %	1 127	-25,1 %	1 147	28
TOIMINTAKULUT	-14 142	-15 141	1 000	-6,6 %	-14 556	-2,8 %	-14 367	774
TOIMINTAKATE	-9 842	-11 190	1 348	-12,0 %	-9 179	7,2 %	-9 496	1 694
HENKILÖSTÖKULUT	-4 545	-4 889	344	-7,0 %	-4 338	4,8 %	-4 548	341

Kaupunkikehityksen palvelualueen toimintatuottojen ennuste on noin 890 t€ toimintatuottovaatimusta suurempi. Toimintatuotot ovat toteutuneet budjetoitua paremmin joulukuun loppuun mennessä. Alitusta syntyi jätehuoltotuotoissa (maankaatopaikka) noin 250 t€, lumenkaatopaikkatuotoissa reilut 90 t€ ja muissa yhteistoimintakorvauksissa noin 43 t€ (ainoastaan johtavan rakennustarkastajan palkan edelleen veloitus Hyvinkäältä). Mittaus-, halkomis- ja muista lohkomistoimituksista jäi toteutumatta noin 100 t€. Joukkoliikenteen valtionapuja saadaan alustavan tiedon mukaan 250 t€, joka on 200 t€ vähemmän mitä budjetoitu. Ylityksiä saatiin kaivu- ja sijoituslupatuotoista reilut 820 t€, rakennusvalvonnan lupatuotot ylittyivät reilut 150 t€. Lisäksi Ely:n maksamia SUP-siivouskustannusten korvauksia on kirjattu vuoden aikana vuosilta 2023-2024 noin 170 t€ kaupunkitekniikkaan. Maanvuokratuotot ylittyivät noin 290 t€ sopimusten siirroista ja uudesta, isommasta vuokraohteesta (DC-hanke) johtuen.

Valmistus omaan käyttöön toteutuu hieman budjetoitua paremmin. Noin 300 t€ on vielä kirjaamatta.

Toimintakulut ovat toteutuneet vuoden loppuun mennessä budjetoitua paremmin.

Toimintakuluissa säästöjä syntyi alustavan tiedon mukaan henkilöstökuluissa reilulla 340 t€:lla. Säästöjä on avattu avainalueittain. Palveluiden ostoissa saataneen alustavan tiedon mukaan 490 t€:lla säästöjä. Suurimmat säästöt joukkoliikenteen kuljetuspalveluista 360 t€, sekä muiden palveluiden ostoista 210 t€, lisäksi alueurakkaan varatuista määrärahoista säästyivät alustavasti reilut 160 t€. Aineissa, tarvikkeissa ja tavaroissa on ylitystä noin 90 t€ johtuen muun muassa korkeasta energian hinnasta (katuvalaistus, lämmitys). Avustuksista säästyy 45 t€. Muiden toimintakulut ylittyivät noin 13 t€:lla johtuen luottotappiokirjauksista, sekä maksetuista vahingonkorvauksista (kaatumiset, liukastumiset).

Toimintakate toteutuu alustavan tp-ennusteen mukaan hieman vajaa 1,7 M€ budjetoitua parempana johtuen toimintamenojen alituksista, ja toimintatuottojen ylityksistä. Palvelualueeseen kohdistuu myös noin 600 t€ säästötoimenpiteitä vuodelle 2025, ja alustavan tilinpäätöksen mukaan nämä säästöt on saavutettu vuoden 2025 osalta.

1 000 €	Kumulatiiviset toteumat tammi - joul							
Yritys- ja elinkeinopalvelut	Toteuma	MKS	Ero (€)	Ero (%)	Ed. vuosi Toteuma	Muutos (%)	TPE 2025	TPE ero MKS
TOIMINTATUOTOT	0	0	0		55	-99,6 %	0	0
TOIMINTAKULUT	-665	-839	174	-20,8 %	-673	-1,2 %	-665	174
TOIMINTAKATE	-664	-839	175	-20,8 %	-618	7,5 %	-665	174

Yritys- ja elinkeinopalveluilla ei ole toimintatuottoja.

Toimintakulut ovat toteutuneet joulukuun loppuun mennessä budjetoitua pienempinä. Toimintakulujen parempi toteutuminen johtuu henkilöstökulujen pienemmästä toteumasta reilun 80 t€ (projektipäällikkö palkkaamatta). Palveluiden ostoissa on syntymässä reilun 50 t€:n säästö, aineet, tarvikkeet ja tavarat säästyy 3 t€ ja muut toimintakulut näyttäisivät toteutuvan noin 26 t€ parempina.

Tilinpäätösennusteen mukaan toimintakate toteutuu 174 t€ parempana.

Yhdyskuntasuunnittelu	Toteuma	MKS	Ero (€)	Ero (%)	Ed. vuosi Toteuma	Muutos (%)	TPE 2025	TPE ero MKS
TOIMINTATUOTOT	1 485	1 706	-222	-13,0 %	1 752	-15,2 %	1 737	30
VALMISTUS OMAAN KÄYTTÖÖN	114	50	64	127,0 %	112	1,4 %	115	65
TOIMINTAKULUT	-4 812	-5 412	600	-11,1 %	-4 964	-3,1 %	-4 879	533
TOIMINTAKATE	-3 213	-3 655	442	-12,1 %	-3 101	3,6 %	-3 027	628

Toimintatuotot ovat toteutuneet joulukuun loppuun mennessä budjetoitua paremmin. Maanvuokria on veloitettu joulukuun loppuun mennessä 1,277 Mt€:lla. Ylitystä muodostui noin 290 t€ johtuen sopimusten siirroista ja yhdestä uudesta isommasta vuokrakohteesta (DC-hanke). Mittaus- ja halkomistoimituksia on ollut vähän, ja näistä jäi toteutumatta noin 100 t€. Joukkoliikenteen valtiontukia tullaan saamaan alustavan arvion mukaan noin 250 t€ vuodelle 2025, joten budjetoitua jäädään noin 200 t€. Kokonaisuutena toimintatuotot toteutuvat 30 t€ parempana. Valmistus omaan käyttöön on toteutunut parempana budjetoitua nähden. Vok ylitys johtui eri ICT-hankkeista, joihin on saatu aktivoitua henkilöstökuluja vuoden 2025 aikana.

Toimintakulut ovat toteutuneet budjetoitua paremmin joulukuun loppuun mennessä. Säästöjä ei kuitenkaan syntynyt juurikaan henkilöstökuluissa, vaikka osa tehtävistä (mm. asemakaavapääll., ympäristöpääll. koko vuosi täyttämättä) oli täyttämättä osan alkanutta vuotta. Lisäksi kaavasunnittelija irtisanoutui maaliskuun alussa. Säästön söivät erilaiset määräaikaaisuudet, joita avainalueella oli, jotta asioita saatiin vietyä eteenpäin. Palveluiden ostojen osalta pyrittiin kompensoimaan toimintatuottojen alitusta johtuen joukkoliikenteen lipputukien pienennyksestä. Säästöjä saatiin aikaiseksi säästämällä määrärahoja soveltuvista menokohdista. Säästötavoitetta edesauttoi Keski-Uudenmaan ympäristökeskuksen yhteistoimintakorvausten palautus (liika veloitus v.2024) 70 t€, joka kohdistettiin vuodelle 2025. Kaiken kaikkiaan säästöjä syntyi palveluiden ostoissa alustavasti noin 530 t€. Suurin säästö syntyi kuljetuspalveluissa noin 360 t€. Aineissa, tarvikkeissa ja tavaroissa ei syntynyt säästöjä. Muut toimintakulut alittuivat hienoisesti.

Toimintakate toteutui alustavan tilinpäätöksen mukaan reilun 600 t€ budjetoitua parempana. Avainalueelle kohdistui myös osa Kaukeen kohdistuvista säästötoimenpiteistä (yht. 563 t€ +41 t€). Toimenpiteet, jotka kohdistuivat suoraan avainalueella olivat joukkoliikenteen kuljetuspalveluiden palvelutason laskeminen -10 t€, sekä pysäköinnin muuttaminen maksulliseksi 56 t€. Kauke ltk 13.6.2024 § 40 hylkäsi esityksen pysäköinnin muuttamisesta maksulliseksi keskustassa. säästötavoitteisiin päästiin myös yhdyskuntasuunnittelun osalta.

Kaupunkiteknikka	Toteuma	MKS	Ero (€)	Ero (%)	Ed. vuosi Toteuma	Muutos (%)	TPE 2025	TPE ero MKS
TOIMINTATUOTOT	1 347	614	732	119,2 %	1 963	-31,4 %	1 363	748
VALMISTUS OMAAN KÄYTTÖÖN	698	1 069	-371	-34,7 %	993	-29,7 %	1 000	-69
TOIMINTAKULUT	-7 662	-7 785	124	-1,6 %	-7 969	-3,9 %	-7 784	2
TOIMINTAKATE	-5 617	-6 102	485	-7,9 %	-5 014	12,0 %	-5 421	681

Toimintatuotot ovat toteutuneet joulukuun loppuun mennessä budjetoitua paremmin johtuen mm. kaivu- ja sijoituslupien laskutuksista. Ylitystä kaivu- ja sijoitusluissa oli noin 820 t€, koska edelliseltä vuodelta jäi laskuttamatta reilun 270 t€:n saatavat operaattorin viivyttylän takia, lisäksi eri operaattorit hakivat aktiivisesti lupia kuluneen vuoden aikana. Maankaatopaikkatuottojen ennustetaan toteutuvan noin 250 t€ budjetoitua heikommin (alueella ei juurikaan rakenneta), ja lumenkaatopaikkatuotot alittuivat noin 90 t€. Ainolan alueen taiderahoja (eivät investointien avustuksia) on saatu tuloutettua noin 25 t€ kuluvalle vuodelle. Vuoden aikana avainalueelle saatiin Elyltä siivouskustannuskorvauksia vuodelta 2023 ja 2024 yhteensä 170 t€. Toimintatuottojen toteutuivat noin 750 t€ budjetoitua paremmin.

Valmistus omaan käyttöön toteutui noin 70 t€ pienempänä.

Toimintakulut toteutuivat budjetoitua paremmin koko vuoden osalta. Säästöjä syntyi henkilöstökulujen osalta noin 200 t€ johtuen täyttämättömistä tehtävistä (suunn. palv hortonomi, suunn. insinööri ja kunnallistekninen asentaja). Palveluiden ostojen osalta ei alustavan tilinpäätöksen mukaan syntynyt säästöä, vaan ylitystä noin 100 t€. Aineet, tarvikkeet ja tavarat ylittyivät alustavasti noin 100 t€. Avustuksien osalta määrärahat jäivät käyttämättä ja säästöä syntyi 45 t€. Muut toimintakulut ylittyivät reilulla 50 t€:lla johtuen luottotappiokirjauksista ja maksetuista vahingonkorvauksista (mm. liukastumiset). Toimintakate toteutui 680 t€ budjetoitua parempana johtuen toimintatuotoista ja siitä, että toimintakulut eivät kokonaisuutena ylittyneet. Alustavan tilinpäätöksen mukaan kaupunkiteknikan avainalue pystyi myös osaltaan täyttämään sille asetetut vuodelle 2025 kohdistuvat säästövaatimukset (mm. tehtävien täyttämättä jättäminen/jäädytys, alueurakasta saatavat säästöt jne.)

1 000 €	Kumulatiiviset toteumat tammi - joul							
Rakennusvalvonta	Toteuma	MKS	Ero (€)	Ero (%)	Ed. vuosi Toteuma	Muutos (%)	TPE 2025	TPE ero MKS
TOIMINTATUOTOT	624	511	113	22,1 %	480	29,9 %	624	113
VALMISTUS OMAAN KÄYTTÖÖN	32	0	32		22	45,0 %	32	32
TOIMINTAKULUT	-697	-803	105	-13,1 %	-646	7,9 %	-717	86
TOIMINTAKATE	-41	-292	251	-86,1 %	-143	-71,7 %	-60	231

Toimintatuotot ovat toteutuneet joulukuun loppuun mennessä budjetoitua paremmin johtuen oletettua suuremmasta rakentamisen vilkkaudesta. Lupatuottoja oletetaan kertyi reilut 150 t€ budjetoitua enemmän. Yhteistoimintakorvausten osalta jäätiin noin 43 t€ johtuen siitä, että niitä tuli ainoastaan johtavan rakennustarkastajan osalta Hyvinkäältä. Toimintatuotot toteutuivat lupatuottojen ylityksestä johtuen noin 113 t€ parempana.

Toimintakuluissa säästöjä syntyi alustavasti noin 100 t€ henkilöstökuluista, koska rakennustarkastajan, toimistosihteerin ja lvi-tarkastajan tehtävät olivat täyttämättä alkuvuonna. Lvi-tarkastajan palvelut ostetaan kuitenkin Hyvinkäältä jatkossa, ja jonka kustannuksista Järvenpää maksoi 50%, lisäksi kiinteistöveroselvityksen määräaikainen tekijä, sekä määräaikainen tietomallikoordinaattori maksettiin rakennusvalvonnan palkoista vuonna 2025. Palveluiden ostot ylittyivät noin 20 t€:lla johtuen asiantuntijapalveluiden ostojen ylityksestä. Aineissa, tarvikkeissa ja tavaroissa syntyi säästöä 6 t€. Muissa kuluissa noin 2 t€:n ylitys. Toimintakate toteutuu 230 t€ budjetoitua parempana.

Kauke johto	Toteuma	MKS	Ero (€)	Ero (%)	Ed. vuosi Toteuma	Muutos (%)	TPE 2025	TPE ero MKS
TOIMINTATUOTOT	0	0	0	-100,0 %	0	-100,0 %	0	0
VALMISTUS OMAAN KÄYTTÖÖN	0	0	0		0		0	
TOIMINTAKULUT	-307	-303	-4	1,3 %	-304	1,0 %	-323	-20
TOIMINTAKATE	-307	-303	-4	1,4 %	-304	1,0 %	-323	-20

Kauken johtoon ei synny toimintatuottoja.

Toimintakulut ovat toteutuneet vuoden loppuun mennessä budjetoitua heikommin. Palkkakustannukset ylittyivät melkein 50 t€:lla, sillä kokouspalkkiot olivat jääneet siirtämättä budjettipohjaan vuoden 25 osalta. Virhe huomattu lokakuussa. Palveluiden ostoissa syntyi alitusta noin 29 t€, aineet, tarvikkeet ja tavarat, sekä muut toimintakulut toteutunevat alustavan ennusteen mukaan budjetoidusti. Toimintakate alustava ylitys noin 20 t€.

Käyttöomaisuuden nettomyyntivoitto ja maankäyttökorvaukset

1 000 €	Kumulatiiviset toteumat tammi - joul							
Käyttöom. nettomyynti ja maankäyttökorvaukset	Toteuma	MKS	Ero (€)	Ero (%)	Ed. vuosi Toteuma	Muutos (%)	TPE 2025	TPE ero MKS
TOIMINTATUOTOT	11 862	11 724	138	1,2 %	5 731	107,0 %	11 862	138
TOIMINTAKULUT	-942	-924	-18	1,9 %	-1 359	-30,7 %	-945	-21
TOIMINTAKATE	10 920	10 800	120	1,1 %	4 371	149,8 %	10 917	117
HENKILÖSTÖKULUT	-393	-407	14	-3,5 %	-348	12,8 %	-393	14

Toimintatuotoissa on kertynyt maanmyyntivoittoja joulukuun loppuun mennessä reilulla 9,1 M€:lla ja maankäyttösopimuskorvauksia (OP ja pysäköintitalo) reilulla 2 M€:lla. Tuottoihin on kirjattu myös yksi autopaikkojen vapaaksiosto 290 t€, sekä sakkoja rakentamisvelvoitteista noin 260 t€:lla. Yhteensä tuottoja on kertynyt joulukuun loppuun mennessä reilulla 11,8 M€:lla. Toimintatuottoennuste olisi näin ollen noin reilut 100 t€ budjetoitua parempi. Toimintatuotto- ja kulu budjetoitua oikaistiin loppuvuodesta 2025 vastaamaan paremmin odotettua parempaa toimintatuotto toteumaa (KV 8.12.2025 § 112).

Toimintakulut ovat toteutuneet budjetoitua suurempina joulukuun loppuun mennessä. Kokonaisuutena ylitystä syntyi 20 t€. Henkilöstökuluissa syntyi säästöä 14 t€ johtuen yhden henkilön alkuvuoden vanhempainvapaasta. Palveluiden ostot toteutuivat vajaa 190 t€ pienempinä. Palveluiden ostoihin kirjattiin kuitenkin merkittävässä määrin myytävien kiinteistöjen arviokirjoista, sekä pimatutkimuksista johtuvia kuluja, joita kertyi yhteensä 187 t€. Muihin toimintakuluihin on kirjattu kiinteistöjalostustarkoituksessa omistettujen pysäköintialueiden vuokra- ja vastikemenoja (Järvenpään pysäköinti Oy, Koy Järvenpään pysäköintitalo, Koy Ainolan Pysäköinti). Vastikemenoja kertyi reilulla 340 t€:lla vuodelle 2025. Lisäksi maa-alueiden luovutustappioita kirjattiin reilulla 260 t€:lla ja Saunakallion osakkeiden myynneistä syntyi 88 t€ tappiota. ja luottotappiokirjauksia tehtiin 91 t€:lla. Vuoden 2024 tilinpäätökseen kirjatun varauksen purulla -350t€ (Palosuojelurahasto, liittyi paloaseman kiinteistön myyntiin) saatiin kompensoitua hieman vastikkeista ja luovutustappioista, sekä luottotappioista aiheutuneita menoja. Kokonaisuutena muut toimintakulut ylittyivät 220 t€.

KOM:n toimintakate toteutui 117 t€ budjetoitua parempana.

Opetuksen ja kasvatuksen palvelualue

1 000 €	Kumulatiiviset toteumat tammi - joului							
Opetuksen ja kasvatuksen palvelualue	Toteuma	MKS	Ero (€)		Ed. vuosi		TPE 2025	TPE ero MKS
			Ero (€)	Ero (%)	Toteuma	Muutos (%)		
TOIMINTATUOTOT	5 667	4 504	1 163	25,8 %	4 996	13,4 %	5 654	1 150
VALMISTUS OMAAN KÄYTTÖÖN	44	101	-57	-56,4 %	39	12,2 %	40	-62
TOIMINTAKULUT	-89 190	-88 805	-385	0,4 %	-89 145	0,0 %	-89 200	-395
TOIMINTAKATE	-83 479	-84 200	721	-0,9 %	-84 110	-0,8 %	-83 506	694
HENKILÖSTÖKULUT	-52 954	-52 666	-288	0,5 %	-52 278	1,3 %	-52 957	-291

Toimintakulut ylittivät selvästi. Ennusteeseen on huomioitu vielä puuttuvat joulukuun varhaiskasvatuksen maksutuotot sekä Keusotelta laskutettava vammaisten lasten iltapäiväkerhon tuotto. Lisäksi lukion viimeinen hankesiirto vuodelle 2026 on huomioitu ennusteessa. Myyntituotot ylittyvät selvästi kotikuntakorvausten osalta, joka sisältää sekä valtionosuuden kautta tulevat kotikuntakorvaustulot että kotikuntalaskutuksesta saadut tulot. Muut toimintatuotot ylittyvät myös selvästi. Muissa toimintatuotoissa Keusotelta laskutettava tulo on merkittävä, mutta lisäksi koulujen ja päiväkotien saleista perittävien vuokratulojen kasvu on ollut merkittävää. Tilojen vuokrat ovat kasvaneet, kun alle 18-vuotiaiden harrastustoiminnan maksuttomuus poistui vuoden 2025 alusta.

Valmistus omaan käyttöön alittuu reilusti. Investointihankkeita on siirretty eteenpäin ja osasta suunnitelluista hankkeista on luovuttu. Näin ollen vok-kirjauksia on tullut arvioitua vähemmän.

Toimintakulut ylittivät hieman muutetun talousarivon. Joulukuussa valtuusto teki päätöksen siirtää budjettirahoitusta vuosilta 2027 ja 2028 yhteensä 2,5 miljoonaa euroa kattamaan palvelualueen lokakuussa ennustettua ylitystä.

Talousarviomuutoksen myötä palvelualueen talousarvio on toteutumassa talousarviota paremmin. Talousarviomuutos kohdennettiin varhaiskasvatuksen kasvaneiden palvelusetelikulujen kattamiseen miljoonaa euroa sekä opetuspalveluiden henkilöstökuluihin 1,5 miljoonaa euroa. TA-muutoksen myötä henkilöstökulut ja palveluiden ostot ylittyivät hieman, mutta nämä ovat hankkeista johtuvia ylityksiä. Palvelualueen hankekustannukset vuonna 2025 olivat kokonaisuudessaan 963 tuhatta euroa ja hanketuloja kirjattiin yhteensä 784 tuhatta euroa. Omavastuuosuudet olivat näin ollen yhteensä noin 180 tuhatta euroa.

Opka Esikunta	Toteuma	MKS	Ero (€)	Ero (%)	Ed. vuosi Toteuma	Muutos (%)	TPE 2025	TPE ero MKS
TOIMINTATUOTOT	2	0	2		19	-87,8 %	2	2
VALMISTUS OMAAN KÄYTTÖÖN	29	50	-21	-41,2 %	27	7,5 %	29	-21
TOIMINTAKULUT	-802	-930	128	-13,7 %	-769	4,3 %	-803	127
TOIMINTAKATE	-771	-880	109	-12,4 %	-723	6,5 %	-771	109

Toimintatuottoja on 2te kuntavaalien järjestämisestä. Toimintatuottoja ei ole tulossa enempää.

Valmistus omaan käyttöön alittu selvästi.

Toimintakulut alittuvat selkeästi. Erityisesti toimintakulut alittuvat henkilöstökulujen osalta. Myös palvelujen ostot ovat alittumassa selvästi, kun taas muut toimintakulut hieman ylittyvät. Kokonaisuus toteutuu kuitenkin selvästi talousarviota paremmin.

Varhaiskasvatuspalvelut	Toteuma	MKS	Ero (€)	Ero (%)	Ed. vuosi Toteuma	Muutos (%)	TPE 2025	TPE ero MKS
TOIMINTATUOTOT	2 392	2 299	93	4,1 %	2 577	-7,2 %	2 332	33
VALMISTUS OMAAN KÄYTTÖÖN	0	26	-26	-98,7 %	4	-92,0 %	1	-26
TOIMINTAKULUT	-35 106	-35 576	471	-1,3 %	-35 220	-0,3 %	-35 112	464
TOIMINTAKATE	-32 713	-33 251	538	-1,6 %	-32 639	0,2 %	-32 780	472

Toimintatuottojen ennustetaan ylittyvän noin 30te. Ylityksen selittävät hanketulot, joista syntyy myös vastaavat menot. Myynti- ja maksutuotot ovat jäämässä talousarviota pienemmiksi, kun taas muut toimintatuotot ovat ylityksessä hieman.

Valmistus omaan käyttöön tulee alittumaan investointihankkeiden aikataulumuutosten vuoksi.

Toimintakulut ovat toteutumassa talousarviota paremmin. Merkittävästi tähän vaikuttaa joulukuussa tehty talousarviomuutos, josta miljoonaa euroa kohdennettiin kasvaneiden palvelusetelikustannusten kattamiseen. Henkilöstökulut tulevat alittumaan noin 100te. Henkilöstökuluissa hankkeiden osuus on n. 200 tuhatta euroa. Hankehenkilöstön palkat katetaan hanketuloilla, jotka kattavat keskimäärin noin 80% palkoista ja joita vuodelle 2025 on kirjattu 157 tuhatta euroa. Palvelujen ostot toteutuvat talousarviomuutoksen myötä talousarviota paremmin noin 180te. Tarvikkeet, avustukset ja muut toimintakulut toteutuvat myös talousarviota paremmin, yhteensä noin 180te.

1 000 €	Kumulatiiviset toteumat tammi - joul							
Opetuspalvelut	Toteuma	MKS	Ero (€)	Ero (%)	Ed. vuosi Toteuma	Muutos (%)	TPE 2025	TPE ero MKS
TOIMINTATUOTOT	3 273	2 205	1 068	48,4 %	2 400	36,3 %	3 320	1 115
VALMISTUS OMAAN KÄYTTÖÖN	14	25	-11	-42,9 %	8	86,7 %	10	-15
TOIMINTAKULUT	-53 282	-52 299	-983	1,9 %	-53 156	0,2 %	-53 285	-986
TOIMINTAKATE	-49 995	-50 069	74	-0,1 %	-50 748	-1,5 %	-49 955	114

Toimintatuotot toteutuvat talousarviota paremmin. Ennusteessa on huomioitu myyntituotoissa kotikuntakorvaukset ylittyvät selvästi sisältäen sekä valtionosuuksien kautta kiertävät kotikuntakorvaustulot että kotikuntalaskutuksen tuotot. Maksutuotot sekä muut toimintatuotot toteutuvat myös talousarviota paremmin. Ennusteessa on huomioitu muihin toimintatuottoihin tulevat keusotelta laskutettavan vammaisten lasten iltapäiväkerhon järjestämisen tuotot. Hanketuloihin on huomioitu ennusteessa lukiolta tulevat hanketulojen siirrot vuodelle 2026.

Valmistus omaan käyttöön tulee alittumaan investointihankkeiden aikataulumuutosten vuoksi.

Toimintakulut ovat ylittymässä selvästi. Joulukuun talousarviomuutoksesta 1,5 miljoonaa euroa kohdennettiin perusopetuksen henkilöstökuluihin. Henkilöstökulut toteumaa nostavat kuitenkin merkittävästi hankkeiden henkilöstökulut joita vuodelle 2025 kirjattiin yhteensä 609 tuhatta euroa. Palvelujen ostoihin hankemenoja kirjattiin 158 tuhatta euroa. Hanketuloja avainalueelle kirjattiin 626 tuhatta euroa. Ilman hankekustannuksia tarkasteltuna opetuspalveluiden henkilöstökulut toteutuivat talousarvion mukaisesti. Palvelujen ostot ylittivät talousarvion noin 346 tuhatta euroa, josta hankkeiden osuutta on noin 158 tuhatta euroa. Tarvikkeiden, avustusten ja muiden toimintakulujen kokonaisuus ylittää talousarvion noin 170 tuhatta euroa, josta muiden toimintakulujen ylitys on noin 143 tuhatta euroa. Muiden toimintakulujen ylitys tulee ennen kaikkea HI5 hallin vuokratilakustannuksista.

Kotikuntakorvaus

1 000 €	Kumulatiiviset toteumat tammi - joul							
Kotikuntakorvaus	Toteuma	MKS	Ero (€)	Ero (%)	Ed. vuosi Toteuma	Muutos (%)	TPE 2025	TPE ero MKS
TOIMINTATUOTOT	0	0	0		1 007	-100,0 %	0	0
TOIMINTAKULUT	-5 019	-4 954	-65	1,3 %	-3 717	35,0 %	-5 019	-65
TOIMINTAKATE	-5 019	-4 954	-65	1,3 %	-2 710	85,2 %	-5 019	-65

Kotikuntakorvausten toteuma ylittää hieman talousarvion. Ylitys syntyy arvioitua suuremmasta kotikuntakorvauslaskujen summasta. Kotikuntakorvauslaskut ovat muiden opetuksen järjestäjien Järvenpäältä laskuttamaa kustannusta järvenpääläisten lasten opetuksen järjestämisestä. Kotikuntalaskutuksen kustannukset vaihtelevat vuosittain ja niiden tarkkaa arviointia on vaikea tehdä, koska kustannukset laskutetaan ainaostaan kerran vuodessa.

Hyvinvoinnin palvelualue

1 000 €	Kumulatiiviset toteumat tammi - joul							
Hyvinvoinnin palvelualue	Toteuma	MKS	Ero (€)	Ero (%)	Ed. vuosi Toteuma	Muutos (%)	TPE 2025	TPE ero MKS
TOIMINTATUOTOT	7 207	4 873	2 334	47,9 %	6 946	3,8 %	7 177	2 304
VALMISTUS OMAAN KÄYTTÖÖN	0	0	0		25	-100,0 %	0	0
TOIMINTAKULUT	-17 922	-17 780	-142	0,8 %	-19 285	-7,1 %	-17 915	-136
TOIMINTAKATE	-10 715	-12 907	2 192	-17,0 %	-12 314	-13,0 %	-10 738	2 169
HENKILÖSTÖKULUT	-9 019	-8 976	-43	0,5 %	-9 635	-6,4 %	-9 017	-41

Toimintatuotot toteutuvat suunniteltua paremmin ennen kaikkea kotoutumiskorvausten vuoksi. Kuitenkin myös maksutuotot sekä muut toimintatuotot ylittivät talousarvion selvästi. Muissa toimintatuotoissa kasvu tuloissa syntyi tilojen käyttömaksujen noston sekä alle 18-vuotiaiden harrastustoiminnan maksuttomuudesta luopumisen seurauksena.

Toimintakulut toteutuivat lähes talousarvion mukaisesti. Pieni toimintakulujen ylitys palvelualueella syntyi henkilöstökulujen sekä tarvikkehankinnoissa. Henkilöstökulujen ylitykseen vaikutti osaltaan hakkeet, joita ei ollut budjetoinnissa huomioitu. Nämä palkkakulut katettiin hanketuloilla. Tarvikkeissa ylitystä syntyi Keskuscentä sähkökustannusten kasvusta sekä rakennusmateriaaleissa. Palvelualueen talousarvio toteutui selkeästi talousarviota parempana.

1 000 €	Kumulatiiviset toteumat tammi - joul							
Hyvinvointi johto	Toteuma	MKS	Ero (€)	Ero (%)	Ed. vuosi Toteuma	Muutos (%)	TPE 2025	TPE ero MKS
TOIMINTATUOTOT	0	0	0		1 110	-100,0 %	0	0
VALMISTUS OMAAN KÄYTTÖÖN	0	0	0		0		0	
TOIMINTAKULUT	-377	-491	113	-23,1 %	-1 497	-74,8 %	-378	112
TOIMINTAKATE	-377	-491	113	-23,1 %	-388	-2,6 %	-378	112

Avainalueen talous toteutuu talousarviota paremmin.

Liikunta ja Kulttuuri	Toteuma	MKS	Ero (€)	Ero (%)	Ed. vuosi Toteuma	Muutos (%)	TPE 2025	TPE ero MKS
TOIMINTATUOTOT	2 939	2 827	111	3,9 %	3 136	-6,3 %	2 936	109
VALMISTUS OMAAN KÄYTTÖÖN	0	0	0		22	-100,0 %	0	0
TOIMINTAKULUT	-12 374	-11 954	-420	3,5 %	-12 497	-1,0 %	-12 372	-418
TOIMINTAKATE	-9 436	-9 127	-309	3,4 %	-9 339	1,0 %	-9 436	-309

Toimintatuotot toteutuvat talousarviota paremmin. Myyntituotot alittavat talousarvion noin 260 tuhatta euroa, mutta tämä alitus kompensoituu muiden tuloryhmien ylittymisellä. Maksutuotot tulevat ylittymään noin 30 tuhatta euroa ja muut toimintatuotot noin 320 tuhatta euroa. Muiden toimintatuottojen reilu ylitys on seurausta liikuntatilojen sekä kenttien hinnankorotuksista ja alle 18 vuotiaden harrastustoiminnan maksuttomuudesta luopumisesta vuoden 2025 alusta.

Toimintakulut ylittyvät kaikissa tiliryhmissä. Henkilöstökulut ylittyvät noin 126 tuhatta euroa. Henkilöstökulut sisältävät hankkeiden henkilöstökuluja noin 186 tuhatta euroa, mutta tästä kaikkea ei tule hanketuloina, koska museopalveluiden iso XR-museohanke ylittyi noin 70te. Myös palvelujen ostoissa, tarvikkeet, avustuksissa sekä muut toimintakulut ylittyvät. Palvelujen ostoissa ylitystä tulee noin 137 tuhatta euroa, tarvikkeissa noin 122 tuhatta euroa. Tarvikkeissa suurin yksittäinen tekijä ylitykseen on keskuscentän sähkökulujen kasvu, jota ei ollut budjettiin osattu huomioida ja jonka vaikutus oli noin 53 tuhatta euroa. Tarvikkeissa rakennusmateriaalin osuus ylityksestä on noin 40 tuhatta euroa ja muu materiaali noin 18 tuhatta euroa.

Yhteisöllisyys ja elinikäinen oppiminen	Toteuma	MKS	Ero (€)	Ero (%)	Ed. vuosi Toteuma	Muutos (%)	TPE 2025	TPE ero MKS
TOIMINTATUOTOT	4 268	2 046	2 223	108,7 %	2 700	58,1 %	4 241	2 195
VALMISTUS OMAAN KÄYTTÖÖN	0	0	0		3	-100,0 %	0	0
TOIMINTAKULUT	-5 170	-5 335	165	-3,1 %	-5 291	-2,3 %	-5 165	170
TOIMINTAKATE	-901	-3 289	2 388	-72,6 %	-2 588	-65,2 %	-924	2 365

Toimintatuotot ylittävät talousarvion johtuen kotoutumiskorvausten talousarviossa arvioitua korkeamman toteuman vuoksi. Myös avainalueen maksutuotot ylittyvät selvästi. Maksutuotoissa ylitystä tulee kansalaisopiston kurssimaksutuottojen ylittymisestä. Muut toimintatuotot ylittyvät hieman.

Toimintakulut toteutuvat hieman talousarviota paremmin. Toimintakuluissa ei merkittäviä eroja talousarvioon missään tiliryhmissä.

Työttömyysturva ja työllisyysalueosuus

1 000 €	Kumulatiiviset toteumat tammi - joul							
Työttömyysturva ja työllisyysalueosuus	Toteuma	MKS	Ero (€)	Ero (%)	Ed. vuosi Toteuma	Muutos (%)	TPE 2025	TPE ero MKS
TOIMINTATUOTOT	0	0	0		0		0	0
TOIMINTAKULUT	-10 009	-10 732	723	-6,7 %	-4 337	130,8 %	-10 618	115
TOIMINTAKATE	-10 009	-10 732	723	-6,7 %	-4 337	130,8 %	-10 618	115

Työttömyysturvan ja työllisyysalueosuuden ennustetaan alittavan talousarvion noin 100te. Ennusteeseen on huomioitu työllisyysalueosuuden palautus noin 680te ja asiakaspalvelujen ostojen varauksen poisto 400te. Toteumasta puuttuu joulukuun osuus työttömyyskorvauksista, jotka ovat Kelan raportin mukaan noin 1,3 miljoonaa euroa. Ennusteeseen korvaukset on huomioitu Kelan raportin mukaisesti.

Keski-Uudenmaan työllisyysalue

1 000 €	Kumulatiiviset toteumat tammi - joului				Ed. vuosi		TPE 2025	TPE ero
Keski-Uudenmaan työllisyysalue	Toteuma	MKS	Ero (€)	Ero (%)	Toteuma	Muutos (%)		MKS
TOIMINTATUOTOT	16 254	16 139	115	0,7 %	0		14 300	-1 839
TOIMINTAKULUT	-13 658	-16 139	2 481	-15,4 %	0		-14 300	1 839
TOIMINTAKATE	2 596	0	2 596		0		0	0
HENKILÖSTÖKULUT	-7 263	-7 522	260	-3,5 %	0		-7 263	260
RAHOITUSTUOTOT JA -KULUT	0	0	0		0		0	0
VUOSIKATE	2 596	0	2 596		0		0	0
POISTOT JA ARVONALENTUMISET	0	0	0		0		0	0
TILIKAUDEN TULOS	2 596	0	2 596		0		0	0

Toimintatuotoissa on noin 0,9 miljoonaa euroa muita tuottoja, joita ei ole talousarviossa lainkaan. Muissa tuotoissa on noin 380 t€ yli 55-vuotiaiden muutosturvakoulutuksista saatuja korvauksia Työllisyysrahastolta, noin 515 t€ valtion korvauksesta yli jäävän osan tuloutusta ja noin 18 t€ korvauksia muiden työllisyysalueiden asiakkaiden käyttämistä Keski-Uudenmaan työllisyysalueen palveluista. Valtion korvaus heidän ennalta sitomistaan määrärahoista oli noin 2,1 miljoonaa euroa ja alkuperäisen arvion mukaan tästä olisi pitänyt jäädä työllisyysalueelle noin 0,2 miljoonaa euroa tappiota, mutta toteutuneita kuluja ei ole kertynyt kuin noin 1,6 miljoonaa euroa. Muut yhteistoimintakorvaukset alittuvat noin 2,75 miljoonaa euroa, koska sopijakunnille palautetaan maksuosuutta. Toimintakulut jäivät noin 1,8 miljoonaa euroa alle budjetoidun. Työllisyysalueella on ollut käynnissä yhteistoimintamenettely 5.3.-30.9 ja sen myötä tehtäviä ja toimintaa on organisoitu uudelleen. Sijaistuksia on toteutettu sisäisillä järjestelyillä. Työllisyysalueella on ollut myös jonkin verran osa-aikaisuuksia työtehtävissä, jotka talousarviossa on suunniteltu kokoaikaisiksi. Järvenpään kaupungin kanssa tehdyn palvelusopimuksen perusteella keskitetyistä palveluista työllisyysalueelle kohdennettavat työtunnit ovat toteutuneet ennakoitua pienempinä. Henkilöstökulut alittuvat noin 260 t€. Palvelujen ostot eivät ole toteutuneet suunnitellun mukaisesti. Vaikean työmarkkinatilanteen takia työnantajien kanssa tehtävien yhteishankintakoulutusten määrä on jäänyt vähäiseksi. Lisäksi ostettavia valmennuspalveluita on korvattu kuntien valmennuksilla ja tehtävien siirtoon liittyvät järjestelyt hidastivat asiakasohjausta alkuvuoden ajan. Palvelujen ostojen ennustetaan alittuvan noin 1,3 miljoonaa euroa. Avukset alittuvat noin 275 t€. Tilikauden tuloksen ennustetaan toteutuvan tavoitteen mukaisena.

Järvenpään vesi

Järvenpään Vesi	Toteuma	MKS	Ero (€)	Ero (%)	Ed. vuosi Toteuma	Muutos (%)	TPE 2025	TPE ero MKS
TOIMINTATUOTOT	11 222	11 371	-149	-1,3 %	10 874	3,2 %	11 100	-271
VALMISTUS OMAAN KÄYTTÖÖN	125	139	-14	-10,4 %	146	-14,5 %	125	-14
TOIMINTAKULUT	-5 637	-5 421	-216	4,0 %	-5 531	1,9 %	-5 716	-295
TOIMINTAKATE	5 709	6 089	-380	-6,2 %	5 488	4,0 %	5 509	-580
HENKILÖSTÖKULUT	-1 271	-1 328	57	-4,3 %	-1 248	1,9 %	-1 328	0
RAHOITUSTUOTOT JA -KULUT	-1 402	-1 407	5	-0,4 %	-1 401	0,0 %	-1 402	5
VUOSIKATE	4 308	4 682	-374	-8,0 %	4 087	5,4 %	4 107	-575
POISTOT JA ARVONALENTUMISET	-3 532	-3 748	217	-5,8 %	-3 355	5,3 %	-3 532	216
TILIKAUDEN TULOS	776	934	-158	-16,9 %	732	6,0 %	575	-358

1.1.-31.12.2025 veden- ja jäteveden myynti jäi talousarviosta yli 70.000 m³. Myynti oli suunnilleen vuoden 2023 tasolla, josta johtuen tuotot toteutui n. 270 t€ talousarviota heikompana. Vesivuodot ovat kasvattaneet ostetun mittamattoman talousveden määrää ja kulujua. Laskuttamaton talousvesi oli 20 % eli sama kuin vuonna 2024. Tammikuun osalta jäteveden määrät olivat normaalia suuremmat johtuen sateista ja lumien sulamisista. Jätevesimäärät toteutui pienempänä kuin v. 2024. Todennäköisesti suuri vaikutus on tehdyillä saneeraustoilla. Laskuttamaton jätevesi oli 42 %. Tulostavoitteesta jäädään n. 360 t€. Vuonna 2024 tulostavoite toteutui 281,5 t€ talousarviota parempana, jota ei esitetty siirrettävän vuodelle 2025. Vaikka tulostavoitteesta jäädään vuonna 2025, niin rahoitus toteutuu talousarviota suurempana johtuen investointien talousarviota pienemmästä toteumasta sekä liittymismaksujen hyvästä kertymästä. Rahoituslaskelman mukaan vuoden 2025 talousarvion tavoite oli +106 te ja lopullisen toteuman arvioidaan olevan n. +530 t€.

Investoinnit

KAUPUNGIN INVESTOINNIT 1000 €	MTA 2025 KV 8.12.2025	Toteuma 12/2025	Ylitys +/ Alitus -	Toteuma (%)	TPE 2025	Ylitys +/ Alitus -
Tulot	2 690	2 470	220	92 %	2 533	-156
Menot	26 640	19 371	7 269	73 %	19 365	-7 275
Netto	-23 951	-16 901	-7 050	71 %	-16 832	-7 119

Valtuustoon nähden sitova

IRTAIMISTO- JA ICT-INVESTOINNIT 1000 €	MTA 2025 KV 8.12.2025	Toteuma 12/2025	Ylitys +/ Alitus -	Toteuma (%)	TPE 2025	Ylitys +/ Alitus -
Tulot	0	326	-326		326	326
Menot	1 638	1 681	-43	103 %	1 547	-91
Netto	-1 638	-1 355	-283	83 %	-1 221	-417
Tilaomistus	-200	-4	-196	2 %	-4	-196
Hyvinvoinnin palvelualue	-262	-222	-40	85 %	-222	-40
Opetuksen ja kasvatuksen palvelualue	-244	-113	-131	46 %	-113	-131
ICT investoinnit	-932	-1 015	83	109 %	-882	-50

Perustelu poikkeamalle

Tilaomistuksen investoinnit: Irtaimistoinvestointeihin on varattuna määräraha kahden varavoimakoneen hankintaan. Lupa-asioiden kanssa oli pitkään epäselvyyksiä, joten tänä vuonna tehdään enää ainoastaan suunnittelutehtäviä ja hankinta toteutuu vasta ensi vuonna.

Opetuksen ja kasvatuksen investoinnit: Irtaimistoinvestointeihin on varattu määräraha yleisvarauksena sekä kolmen kohteen ensikertaiselle kalustamiselle. Irtaimistovaroja tulee jättämään käyttämättä erityisesti ensikertaisen varustamisen osalta, koska rakennushankkeiden aikataulut ovat muuttuneet ja kohteiden valmistuminen siirtynyt.

Hyvinvoinnin investoinnit: Irtaimistoinvestointeihin on varattu määrärahat yleisvarauksena sekä liikuntapalveluiden ja Järvenpää-talon investointeihin. Lisäksi siirtomäärärahana tuli lisäys museopalveluiden kehittämisinvestointeihin. Investointimäärärahat on pääasiassa käytetty suunnitellusti.

ICT-investoinnit: Vuoden 2025 aikana edenneitä projekteja ovat mm. CaseMin kehittäminen, AD-eriyttämiset, kokonaisarkkitehtuuri ja tiedonhallintalain vaatimukset, tietoturva parannukset, RYHTI-hanke, rakentamisen lupien ja tietojen kehittäminen, AI ja koneoppiminen 2024 sekä arkistojen digitoinnit. TA-muutoksella KV 31.3.2025 § 20 on ICT-investointien kokonaisuuteen lisätty määrärahaa (231t€) turvatekniikkainvestointeihin. Toteumaan jaksotetaan hanketuloa hankkeissa, joihin on saatu rahoituspäätös.

KEHITYSINVESTOINNIT 1000 €	MTA 2025 KV 8.12.2025	Toteuma 12/2025	Ylitys +/ Alitus -	Toteuma (%)	TPE 2025	Ylitys +/ Alitus -
Tulot	0	0	0		0	0
Menot	296	96	200	32,4 %	96	-200
Netto	-296	-96	-200	32,4 %	-96	-200

Perustelu poikkeamalle

Kehitysinvestointien määrärahavaraus on 200 t€ vuonna 2025. Määrärahaa ei kohdennettu päätöksillä hankkeille.

Tiedolla johtamisen ja toimistotyön automatisoinnin (robotisaatio) hankkeet jatkuivat vuonna 2025 ja hankkeiden käyttämätön määräraha vuodelta 2024 (96 t€) siirrettiin vuodelle 2025. Kumpikin hanke on käyttänyt määrärahansa vuoden 2025 aikana. Hankkeet jatkuvat osana normaalia ICT-kehittämistoimintaa.

MAA- JA VESIALUEET 1000 €	MTA 2025 KV 8.12.2025	Toteuma 12/2025	Ylitys +/ Alitus -	Toteuma (%)	TPE 2025	Ylitys +/ Alitus -
Maanmyynti	1 500	1 376	124	92 %	1 376	-124
Maanosto	432	601	-169	139,0 %	601	169
Netto	1 068	775	292	73 %	775	292

Perustelu poikkeamalle

Maata on myyty joulukuun loppuun mennessä reilulla 9,1 M€:lla (netto), bruttona noin 10,5 M€:lla. Myydyin maan tasearvojen muutos oli reilut 1,3 M€, joten myynneistä on kirjattu tulokseen voittoa noin 9,1 M€.

Maata on ostettu reilulla 508 t€:lla vuoden loppuun mennessä. Loput maanostokustannukset purkukuluja.

OSAKKEET JA OSUUDET 1000 €	MTA 2025 KV 8.12.2025	Toteuma 12/2025	Ylitys +/ Alitus -	Toteuma (%)	TPE 2025	Ylitys +/ Alitus -
Tulot	0	309	-309		309	309
Menot	2 162	184	1 979	8,5 %	183	-1 979
Netto	-2 162	125	-2 287	-5,8 %	126	-2 288
Koy Järvenpään terveystalo	-1 585	0	-1 585	0,0 %	0	-1 585
Koy Ainolan pysäköinti	-374	0	-374	0,0 %	0	-374
Saunakallion ostoskeskus	-100	209	-309	-208,5 %	209	-309
Koy Järvenpään pysäköintitalo	-63	-63	0	100,0 %	-63	0
Kiinteistö Oy Järvenpään harjoitushalli	-40	-20	-20	50,8 %	-20	-20

Perustelu poikkeamalle

Koy Järvenpään Terveystalon hyvitti kaupungille vuoden 2025 rahoitusvastikkeet kokonaisuudessaan eikä rahastointia toteuteta vuoden 2025 osalta.

Koy Ainolan pysäköinnin pääomitus ei toteudu 2025, yhtiö on esittänyt vuoden 2025 pääomituksen siirtämistä vuodelle 2026.

Saunakallion osakkeiden osto 100t€ on toteutunut suunnitellusti. Osakkeet on myyty Keskolle marraskuun alussa. Osakkeiden tasearvo on ollut ostettujen osakkeiden kanssa yht. reilut 308 t€, ja osakkeiden kaupasta on saatu 220 t€, joten tappiota syntyi reilut 88 t€.

Koy Järvenpään Pysäköintitalon pääomituksena peritty maankäyttömaksu on toteutunut suunnitellusti.

Kaupunki osti vuoden lopussa Harjoitushallin osakkeet Kehäkarhulta. Muut kaupat eivät ehtineet vuodelle 2025.

RAKENNUKSET JA RAKENNELMAT 1000 €	MTA 2025 KV 8.12.2025	Toteuma 12/2025	Ylitys +/ Alitus -	Toteuma (%)	TPE 2025	Ylitys +/ Alitus -	Hankkeen kokonais- budjetti
Tulot	0	136	-136		0	0	
Menot	7 942	4 502	3 440	56,7 %	5 134	-2 808	
Netto	-7 942	-4 365	-3 577	55,0 %	-5 134	-2 808	
Tekniset ja toiminnalliset investoinnit	-3 372	-1 571	-1 801	46,6 %	-1 571	-1 801	
Hankevalmistelu ja riskivaraus	-350	0	-350	0,1 %	0	-350	
Mankalan koulu, kevennetty peruskorjaus	-595	-226	-369	38,0 %	-400	-195	9 950
Suvirannan museointi	-50	-3	-47	5,6 %	-29	-21	700
JYK 1 vaihe	-641	-79	-562	12,3 %	-641	0	22 060
JYK 2 vaihe, uudisrakennuksen laajennus	-2 509	-2 536	27	101,1 %	-2 536	27	3 986
JYK 3 vaihe, Kansakoulunkatu 1 korjausinvestointi	-400	-27	-373	6,7 %	-30	-370	5 460
Kartanon yhtenäiskoulu	0	-38	38		-38	38	23 750
Kyrölään koulun muutos (pk)	-10	-8	-2	82,9 %	-10	0	2 130
Oinaskadun hanke	-15	-13	-2	89,3 %	-15	0	8 200
Rakennusten myynti	0	136	-136		136	-136	

Perustelu poikkeamalle

Teknisten ja toiminnallisten investointien (ns. allianssi-investoinnit) määrärahaa ei tulla käyttämään kokonaisuudessaan, koska hankkeiden edistäminen riippuu opkan ja hyvon palveluverkkosuunnitelmien päivityksissä tehtävistä linjauksista. Esim. Tahvontuvan päiväkodin korjaus ratkeaa palveluverkkopäivityksen yhteydessä ensi vuonna. Määrärahasta myös siirrettiin TA-muutoksella 31.3. yhteensä 328 t€ rakennuksiin kuulumattomia eriä ICT:lle ja irtaimistoon.

Nummenkylän päiväkodin piharemontin toteutus siirtyi tälle vuodelle, kuten myös Koivusaaren sekä ja Anttilan koulun hissien peruskorjaus. Kohdistamattomien investointien budjetista huomioidaan Bulevardikorttelin muutostyö, jonka tämän vuoden osuus on 369 t€.

Haarajoen koulun muutostyön määrärahavaraus poistettiin valtuuston päätöksellä talousarviosta maaliskuussa. Myös Närekadun muutostyöt jäävät Haarajoen muutostöiden peruuntumisen vuoksi toteutumatta. Närekadun päiväkodin lunastuksen ei arvioida toteutuvan.

Mankalan korjaushankkeen rakennustyöt eivät ole alkaneet vuonna 2025 ja hankkeen tämän vuoden budjettia on laskettu muutostalousarviossa 15.9.2025 3,0 M€:sta 0,565 M€:on. Hankkeen etenemismallia on muutettu ja nyt ollaan etenemässä mallilla, jossa peruskorjaus toteutetaan yhtenä kokonaisuutena, aiemman 2-vaiheiseksi kaavailun toteutuksen sijaan. Tällä on vaikutuksia hankebudjettiin, jota tarkennettiin muutostalousarviossa 15.9.2025 9,95 M€:on. Suunnittelu on alkanut touko-kesäkuussa ja hankesuunnitelma on hyväksytty syksyllä kaupunginhallituksessa. Hankkeen rakennustyöt alkavat näillä näkymin vuonna 2026. Suvirannan museoinnin hankesuunnitelmavaihe käynnistyy loppusyksyllä 2025.

JYK 1 vaihe – uudisrakennuksen takuu-aika päättyi tammikuussa 2025. Taloudellinen loppuselitys on pidetty urakoitsijan kanssa 20.6.2023, mutta neuvottelut urakan loppukustannuksista ovat edelleen kesken. Toistaiseksi ennustetaan hankkeen kokonaiskustannusten toteutuvan budjetin mukaisina, mutta kokonaisbudjetti voi myös tulla ylittymään ja mahdollisen ylityksen määrää ei ole edellytyksiä vielä arvioida.

JYK 2 uudisosan laajennukselle myönnettiin valtuustossa maaliskuussa lisämääräraha ja rakennustyöt on aloitettu touko-kesäkuussa. Hanke etenee aikataulussa kustannusarvion mukaisesti.

JYK 3. vaihe Kansakoulunkadun kevennetyn korjauksen hankesuunnitelman valmistelu on keskeytetty ja hankkeen valmistelua jatketaan kaupunginvaltuuston vuoden 2026 talousarvion hyväksymisen yhteydessä tekemien linjausten mukaisesti laajemman peruskorjausvaihtoehdon mukaisesti.

Kartanon yhtenäiskoulu -hankkeessa on tehty selvitystä uudishanke- ja peruskorjausvaihtoehdoista ja se on käsitelty kaupunginhallituksessa 17.1.2025. Selvitys on palautettu valmisteluun.

Kyrölään ja Oinaskadun hankkeissa kuluvalle vuodelle toteutuu takuuajan kustannuksia.

Siirtomäärärahasiisytukset on huomioitu Suvirannan, JYK 1. ja 2. vaiheen sekä Oinaskadun ennusteisiin.

KUNNALLISTEKNIikka 1000 €	MTA 2025 KV 8.12.2025	Toteuma 12/2025	Ylitys +/ Alitus -	Toteuma (%)	TPE 2025	Ylitys +/ Alitus -
Tulot	1 190	118	1 072	9,9 %	318	-872
Menot	14 140	12 165	1 975	86,0 %	11 661	-2 479
Netto	-12 950	-12 047	-903	93,0 %	-11 343	-1 607
Uudisrakentaminen	-9 982	-8 375	-1 607	83,9 %	-8 375	-1 607
Peruskorjaus	-2 968	-3 672	704	123,7 %	-2 968	0

Perustelu poikkeamalle

Vuoden 2025 aikana valmistui Anni-tädin kylän alueen, Kinnarinpolun, Laurilan vesihuollon peruskorjauksen, sekä Ainolan vaihe 1 viimeistelyn urakat. Vuoden aikana jatkettiin myös yhteishankintaa Väyläviraston kanssa Ainolan aseman ympäristössä. Hankkeen ajoituksessa tapahtuneiden muutosten takia kustannuksista suuri osa tulee kohdistumaan vuodelle 2025, poiketen alkuperäisestä suunnitelmasta, jossa rahoitus oli suunniteltu jakautuvan tasaisemmin vuosille 2024, 2025 ja 2026. Hankkeen rahoitukseen on tehty määrärahan siirto talousarviomuutoksella vuodelle 2026 budjetoiduista investointimäärärahoista. Ainolan alikulun saattaminen liikennöitävään kuntoon edellyttää vielä tulevissa investointiohjelmissa varauksia ja sopimista rakentamattomien osa-alueiden osalta. Näitä ovat muun muassa alikulun ja läntisen puolen alikulun rakenteet ja näihin liittyvät kevyen liikenteen väylät. Hankkeen toteuttamissopimus neuvottelut aloitetaan heti vuoden 2026 investointi ohjelman vahvistuttua.

Omajohtoisessa rakentamisessa vuoden aikana valmistui Svengin alueen kunnallistekniikka, alueen hulevesin hallinnan viimeinen vaihe Svengipuiston hulevesiallas toteutetaan vuoden 2026 aikana. Satukallion peruskorjaushankkeen vaiheittaista toteutusta jatkettiin sekä toteutettiin pieniä viimeistely ja liikenneturvallisuuskohteita. Valaistuksen saneerauksen osalta suurpainenatriumlamppujen ja elohopealamppujen vaihtotyötä toteutettiin käytössä olleen määrärahan puitteissa.

Infran suunnittelu oli mukana kaikissa kärkihankkeissa sekä kaavoituksen osalta kaikissa niissä hankkeissa, joissa tarvitaan yleisten alueiden infran suunnittelua. Vuoden aikana suunniteltiin peruskorjauskohteita, joilla on tavoitteena toteuttaa peruskorjausta vuosien 2026–28 aikana. Keskustan kehittämisen hankkeita, kuten OP-korttelin infran suunnittelua jatketaan hankkeen etenemisen mukaan.

ELY-keskuksen kanssa on toteutettiin Vähänummentien ja Pohjoisväylän risteysalueen muutossuunnittelua. Hankkeen tiesuunnitelma on valmisteilla. Risteysalueelle tulee alikulku ja kevyen liikenteen reitit muutoksia, jotka saadaan pääosin toteutettua nykyisillä tiealueilla. Projektia vetää ELY-keskus ja hankkeesta tehdään myöhemmin toteuttamissopimus, kun ELY:n rahoitus ja ajankohta hankkeelle on tarkemmin tiedossa. Nyt olevan tiedon mukaisesti hankkeen toteutus ajoittuu vuodelle 2027. Tiesuunnitelman laadinta on edennyt siten, että suunnitelmista on pyydetty lausuntoa kaupungilta.

Talouden näkökulmasta vuoden 2025 investointiohjelman kohteista on aktivoitu siirtomäärärahojen jälkeen uudisrakentamisen osalta noin 90 % (vesi 53 %) ja peruskorjauskohteiden osalta 87 % (vesi 100 %). Alustavan tilinpäätöksen mukaan peruskorjauksen osalta toteuma näyttää reilun 700 t€:n verran ylitystä peruskorjauksen osalta. Summaan sisältyy kuitenkin Vedelle kuuluvia investointikustannuksia, jotka siirretään erillisellä muistiolla Veden investointitoteumaan. Lisäksi on vielä jonkin verran VOK-kirjauksia tekemättä. Näiden kirjausten jälkeen toteuman pitäisi olla lähellä 2,9 M€:n varausta peruskorjauksen osalta.

LIIKUNTAPAIKAT 1000 €	MTA 2025 KV 8.12.2025	Toteuma 12/2025	Ylitys +/ Alitus -	Toteuma (%)	TPE 2025	Ylitys +/ Alitus -	Hankkeen kokonais- budjetti
Tulot	0	205	-205		205	205	
Menot	30	143	-113	477,1 %	143	113	
Netto	-30	62	-92	-206,2 %	62	-92	
Keskuskenttä ja Juholanpelto	0	87	-87		87	-87	10 600
Liikuntapaikkojen ylläpito	-30	-25	-5	84,5 %	-25	-5	

Perustelu poikkeamalle

Liikuntapaikkarakentamisen investoinnit ovat toteutuneet talousarvion mukaisesti. Keskuskentän projekti on valmistunut. Alitus syntynyt vuodelle 2024 kuuluneesta valtionavustuksesta, joka kirjautui vuodelle 2025. Alitus kuittaa vuoden 2024 vastaavan ylityksen.

JÄRVENPÄÄN VEDEN INVESTOINNIT 1000 €	MTA 2025 KV 8.12.2025	Toteuma 12/2025	Ylitys +/ Alitus -	Toteuma (%)	TPE 2025	Ylitys +/ Alitus -
Tulot	0	0	0		0	0
Menot	5 500	3 273	2 227	59,5 %	4 400	-1 100
Netto	-5 500	-3 273	-2 227	59,5 %	-4 400	-1 100

Perustelu poikkeamalle

Kaupunkitekniikan ja Veden yhteishankkeista suurimpana käynnissä olevana hankkeena on Annitädin kylä, Kinnarinpolun ja Laurilan alueen vh. Omana hankkeena ja omana työnä on rakennettu Kuusaankujan vesijohtojen yhdistäminen, Vanhan yhdyntien vesihuolto ja urakkana Pajutien vesihuollon rakentaminen. Suunnitelluista suurimpana kuluna on toteunut Siirtoviemärihankkeen suunnittelu. Investoinnit arvioidaan toteutuvan talousarviota pienempänä mm. Ainolan aluekeskuksen ja Jäven omien hankkeiden talousarviota pienemmästä toteumasta. Esim. Tuusulanjärven vesijohon alitus ja Laaksokadun vesihuoltosaneeraus siirtyivät vuodelle 2026, Satukallion vesihuoltosaneeraus jatkuu vuonna 2026. Kaupunkitekniikka ei ole vielä marras-joulukuun käynnissä olevia hankkeita laskuttanut Järvenpään Vedeltä.

INVESTOINNIT YHTEENSÄ, KAUPUNKI JA JÄRVENPÄÄN VESI	MTA 2025 KV 8.12.2025	Toteuma 12/2025	Ylitys +/ Alitus -	Toteuma (%)	TPE 2025	Ylitys +/ Alitus -
Tulot	2 690	2 470	220	91,8 %	2 533	-156
Menot	32 140	22 644	9 496	70,5 %	23 765	-8 375
Netto	-29 451	-20 174	-9 277	68,5 %	-21 232	-8 219

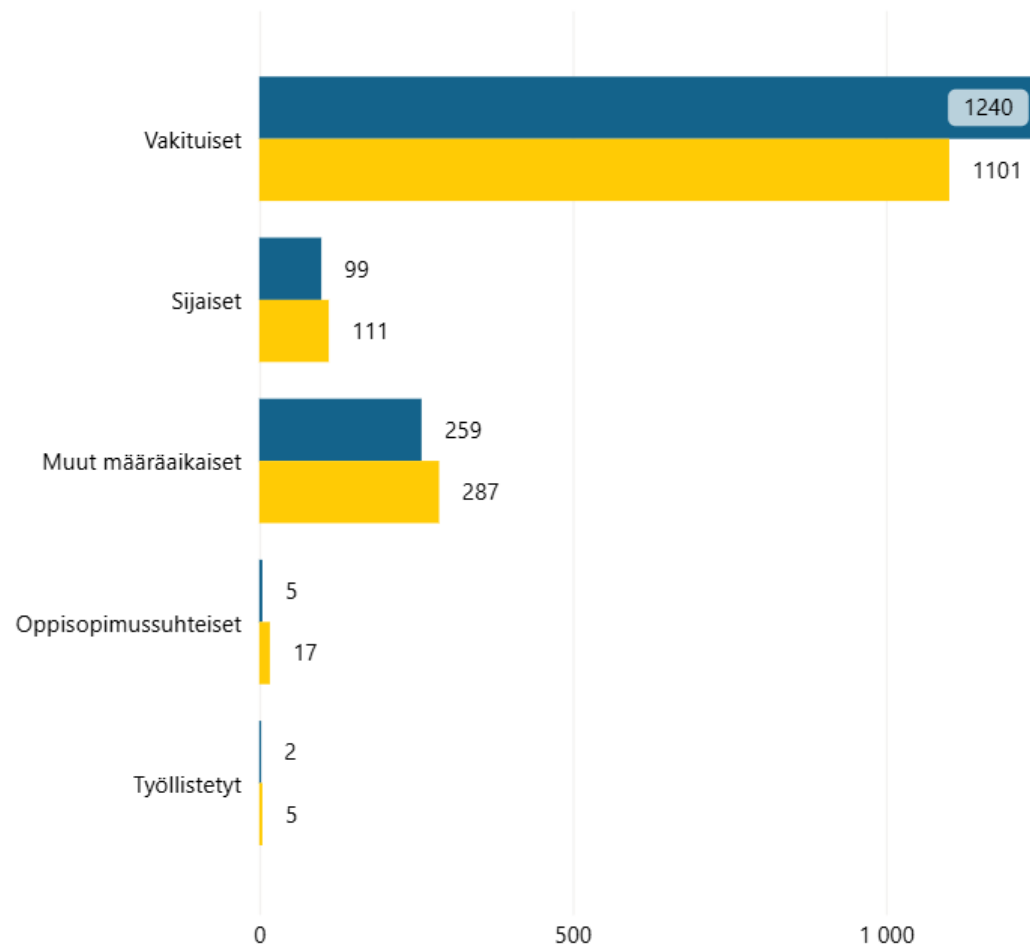
Rahoituslaskelma

RAHOITUSLASKELMA KAUPUNKI + JÄRVENPÄÄN VESI, 1000 €	TP 2024	MTA 2025 KV 8.12.2025	TPE 2025
Tulorahoitus			
Vuosikate	24 288	24 737	32 383
Satunnaiset erät	0	0	0
Tulorahoituksen korjauserät	-3 696	-9 093	-9 022
Investoinnit			
Käyttöomaisuusinvestoinnit	-34 434	-32 140	-23 765
Rahoitusosuudet inv.menoihin	802	1 190	523
Käyttöomaisuuden myyntitulot	8 159	10 593	11 032
Varsinainen toiminta ja investoinnit yht.	-4 881	-4 714	11 152
Antolainauksen muutokset			
Antolainasaamisten lisäykset			
Antolainasaamisten vähennykset			
Lainakannan muutokset			
Pitkäaikaisten lainojen lisäys	65 000		25 000
Pitkäaikaisten lainojen vähennys	-88 757		-17 091
Lyhytaikaisten lainojen muutos	23 081	4 714	-23 139
Lainakannan muutokset	-676	4 714	-15 230
Oman pääoman muutokset			
Muut maksuvalmiuden muutokset	4 201	0	6 571
Rahoitustoiminta yht.	3 525	4 714	-8 659
Kassavarojen muutos	-1 356	0	2 493
Kassavarat 31.12.	3 974	3 974	6 467
Asukasluku 31.12.	46 871	46 859	46 978
Nettolainanotto	-676	4 714	-15 230
Lainakanta 31.12. *	254 075	258 789	238 845
Lainat €/asukas *	5 421	5 523	5 084
Investointien tulorahoitus %	72,2	79,9	139,3

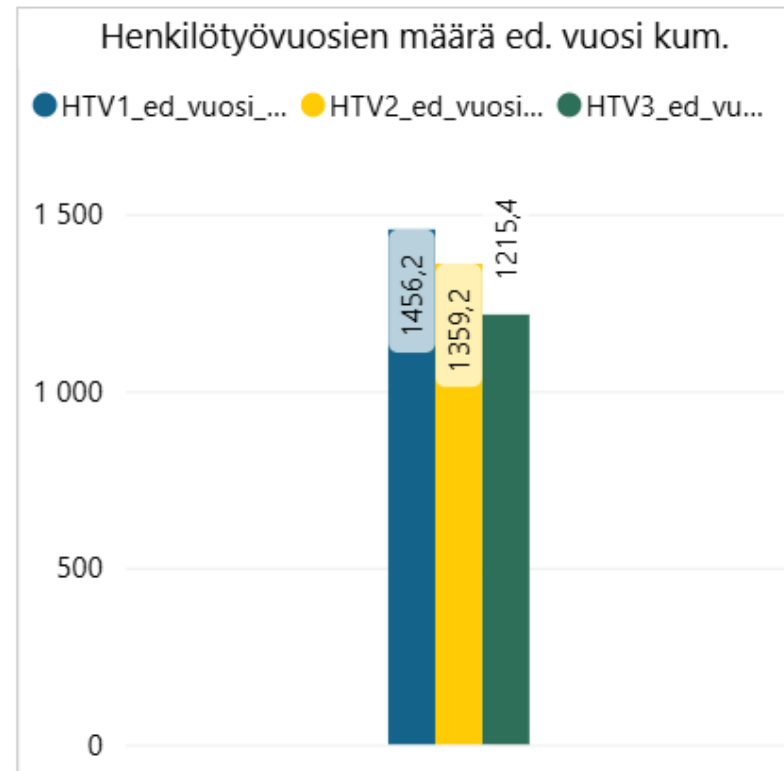
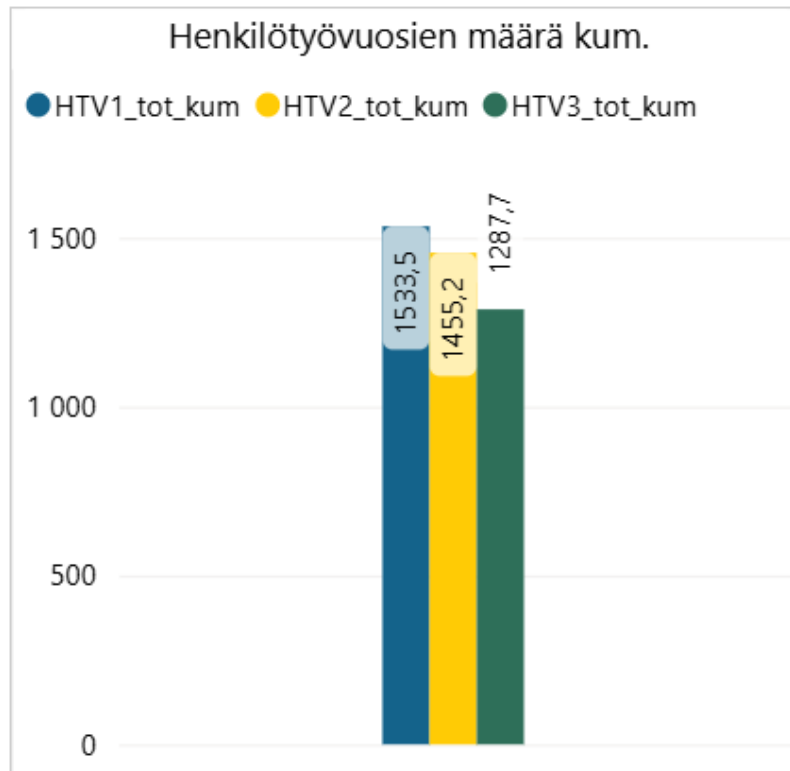
HR kuukausiraportti 12/2025

Henkilöstön määrä palvelussuhdetyypeittäin

● Lkm_toteuma ● Lkm_edellinen vuosi



Henkilötyövuodet



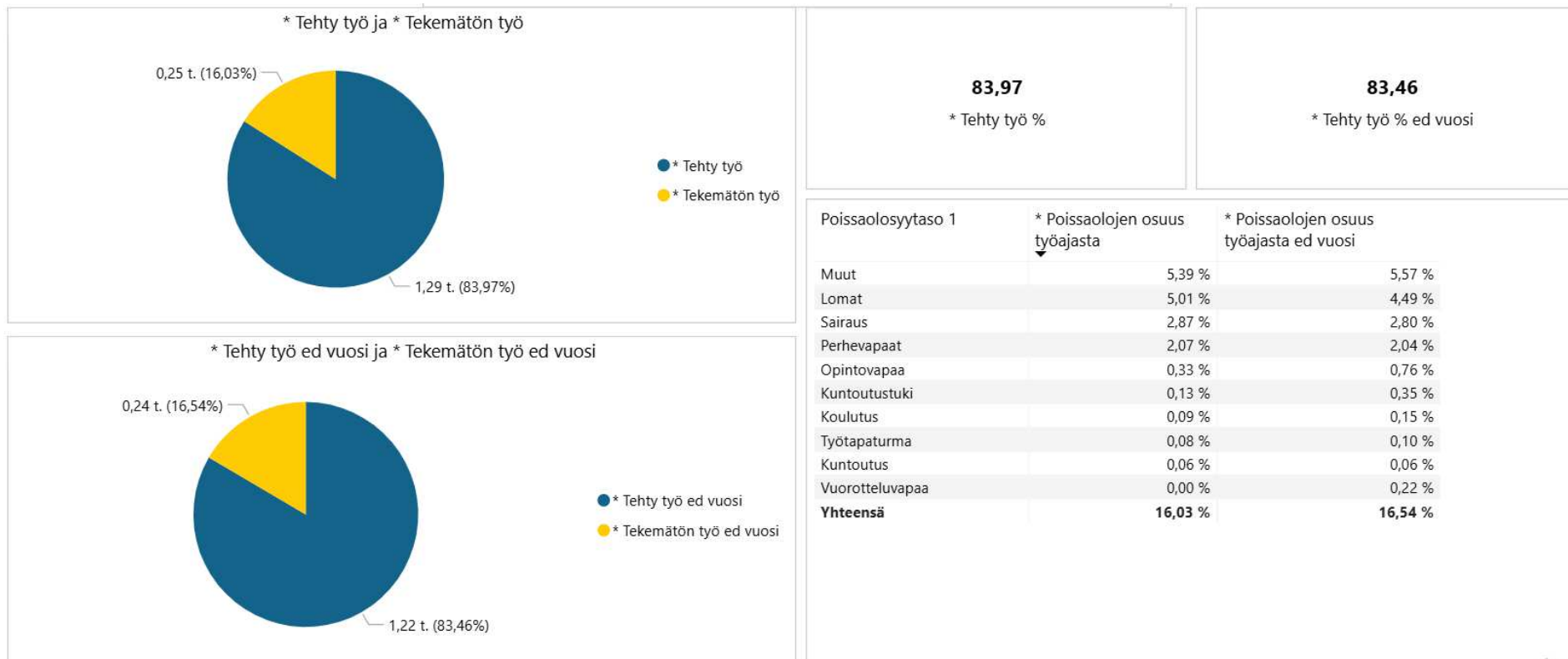
HTV1 = palveluksessaolopäivien lukumäärä kalenteripäivinä / 365 * (osa-aikaprosentti/100)

HTV2 = palkallisten palveluksessaolopäivien lukumäärä kalenteripäivinä / 365 * (osa-aikaprosentti/100)

HTV3 = palveluksessaolopäivien (vähennetty kaikki poissaolot) lkm kalenteripäivinä / 365 * (osa-aika-%/100)

Koulutuspäivien raportointitapaa on muutettu, eikä kaikkia koulutuspäiviä ole vähennetty HTV2 ja HTV3:sta.

Tehty työaika



Tehty työ = $HTV3/HTV1$ ($=(\text{palveluksessaolopäivät} - \text{poissaolopäivät}) / \text{palveluksessaolopäivät}$)

Opetushenkilöstön osalta koulutyön kesäkeskeytys tai muut opetustyön keskeytykset eivät ole poissaoloja.

Koulutuspäivien raportointitapaa on muutettu, eikä kaikkia koulutuspäiviä ole vähennetty HTV3:sta

Sairauspoissaolot palvelualueittain

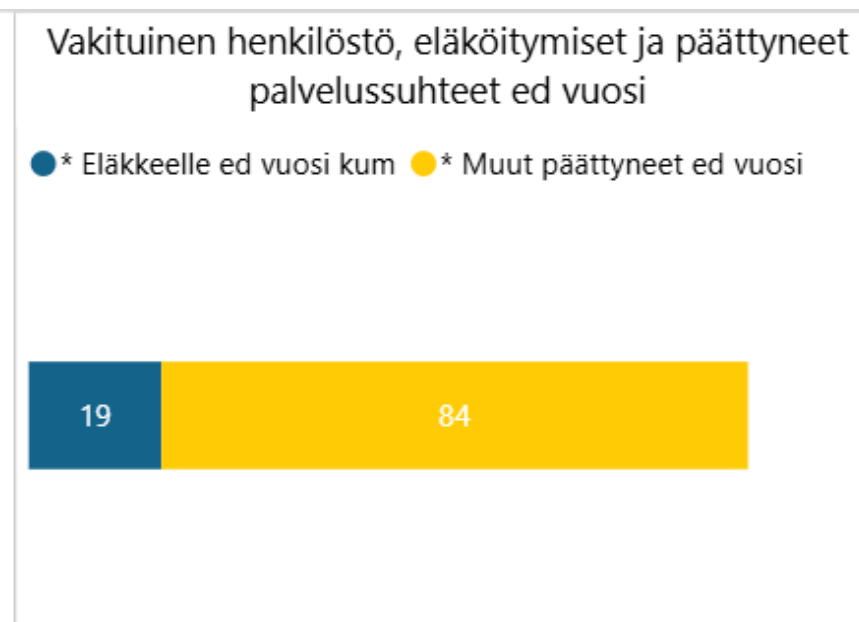
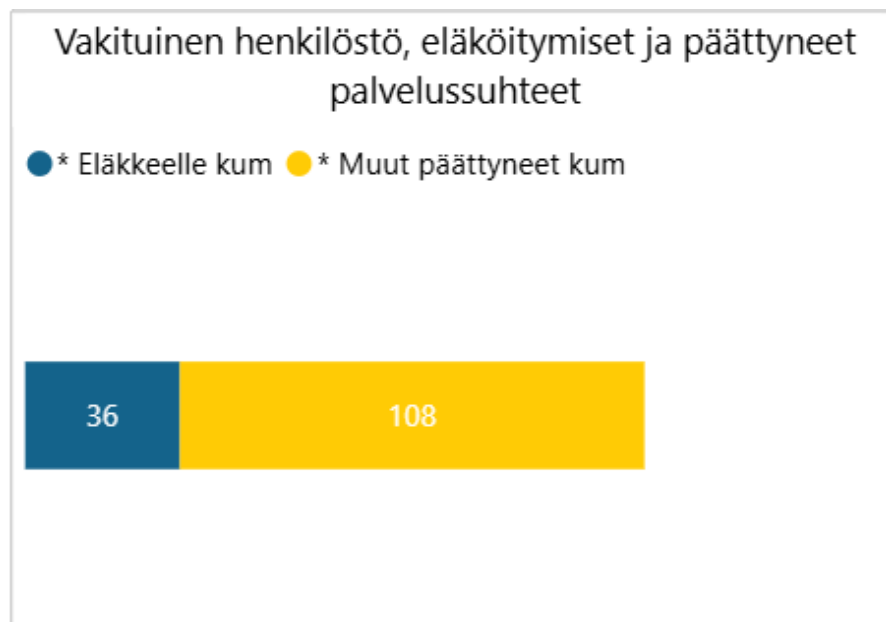
Poissaolosyytaso 1	Kalenteripv_kum	Kalenteripv_ed vuosi_kum	Kalenteripv_kum_vs_ ed vuosi_kum (pv)
Sairaus	23696	21494	2202
18640 Opetus ja kasvatus-ltk	15909	17962	-2053
18650 Hyvinvointi-ltk	3371	2441	930
18610 Kaupunginhallitus	1165	576	589
18620 Kaupunkikehitys-ltk	400	414	-14
18680 Veden johtokunta	329	101	228
18662 Keski-Uudenmaan työllisyysalue	2522		2522
Yhteensä	23696	21494	2202

*Kaupunginhallitus sisältää konsernipalvelut ja tilaomistuksen

Työtapaturmapoissaolot palvelualueittain

Poissaolosyytaso 1	Kalenteripv_kum	Kalenteripv_ed vuosi_kum	Kalenteripv_kum_vs_ ed vuosi_kum (pv)
Työtapaturma	671	764	-93
18640 Opetus ja kasvatus-ltk	441	727	-286
18650 Hyvinvointi-ltk	88	26	62
18680 Veden johtokunta	59	11	48
18620 Kaupunkikehitys-ltk	71		71
18662 Keski-Uudenmaan työllisyysalue	12		12
Yhteensä	671	764	-93

Vaihtuvuus ja eläköityminen



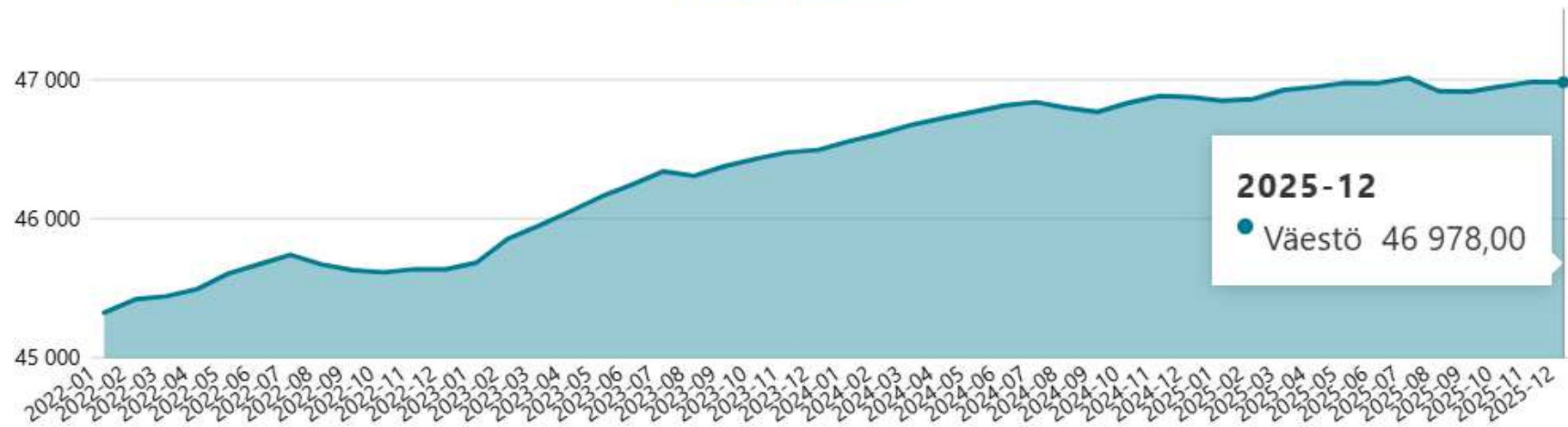
Henkilötyövuodet palvelualueittain

Sitovuustaso	Kumul. HTV1 2025	Kumul. HTV1 2024	Muutos HTV1	Muutos HTV1 %	Kumul. HTV2 2025	Kumul. HTV2 2024	Muutos HTV2	Muutos HTV2 %	Kumul. HTV3 2025	Kumul. HTV3 2024	Muutos HTV3	Muutos HTV3 %
186100 Konsernipalvelut	81,7	74,5	7,2	9,7 %	80,1	73,5	6,6	9,0 %	65,9	62,2	3,7	5,9 %
186150 Tilaomistus	2,7	2,5	0,2	7,4 %	2,7	1,9	0,7	37,8 %	2,3	1,7	0,6	36,3 %
186200 Kaupunkikehitys	65,3	65,8	-0,5	-0,7 %	64,8	64,5	0,3	0,4 %	55,4	54,4	1,0	1,8 %
186250 Käyttöomaisuuden nettomyynti	3,9	4,0	-0,1	-2,8 %	3,8	3,4	0,4	10,4 %	3,0	3,6	-0,6	-16,4 %
186400 Opetuksen ja kasvatuksen palvelualue	1034,5	1088,2	-53,8	-4,9 %	972,4	1007,1	-34,6	-3,4 %	876,9	907,4	-30,4	-3,4 %
186500 Hyvinvoinnin palvelualue	193,1	204,9	-11,8	-5,8 %	183,6	192,8	-9,2	-4,8 %	161,6	172,8	-11,2	-6,5 %
186620 TE-palvelut	135,9	0,0	135,9		131,6	0,0	131,6		109,5	0,0	109,5	
186800 Järvenpään vesi	16,3	16,3	0,1	0,3 %	16,3	16,1	0,3	1,6 %	13,1	13,4	-0,3	-2,3 %
Yhteensä	1533,5	1456,2	77,2	5,3 %	1455,2	1359,2	96,0	7,1 %	1287,7	1215,4	72,3	5,9 %
Kaupunki ilman TE-palveluita	1397,5	1456,2	-58,7	-4,0 %	1323,6	1359,2	-35,6	-2,6 %	1178,1	1215,4	-37,3	-3,1 %

Koulutuspäivien raportointitapaa on muutettu, eikä kaikkia koulutuspäiviä ole vähennetty HTV2 ja HTV3:sta.

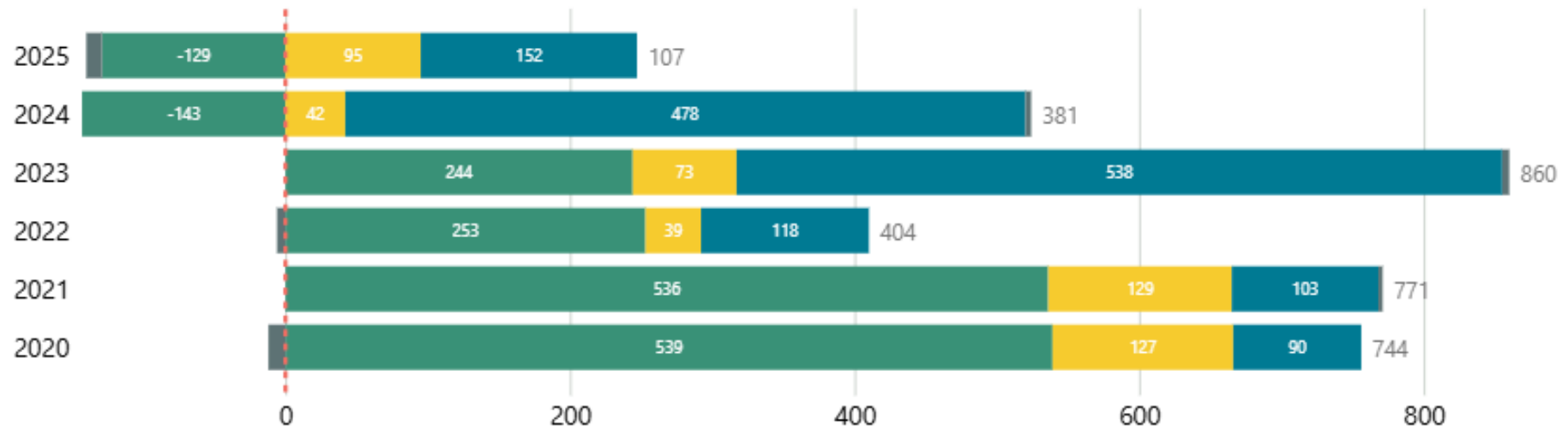
Väestö kuukausiraportti 12/2025

Väestö yhteensä

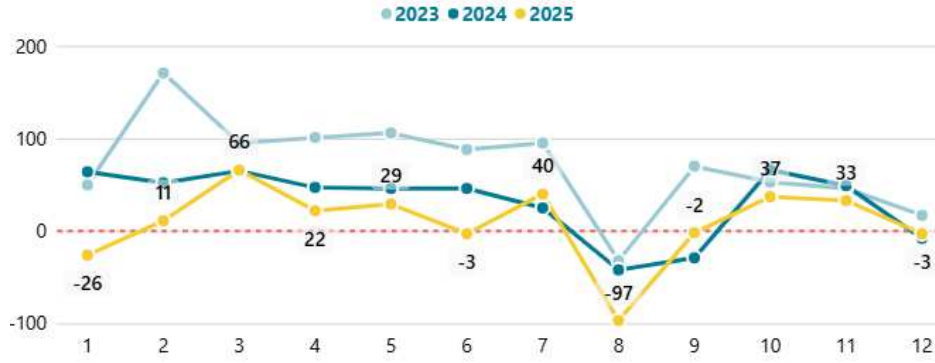


Väestönlisäys- ja vähenemä

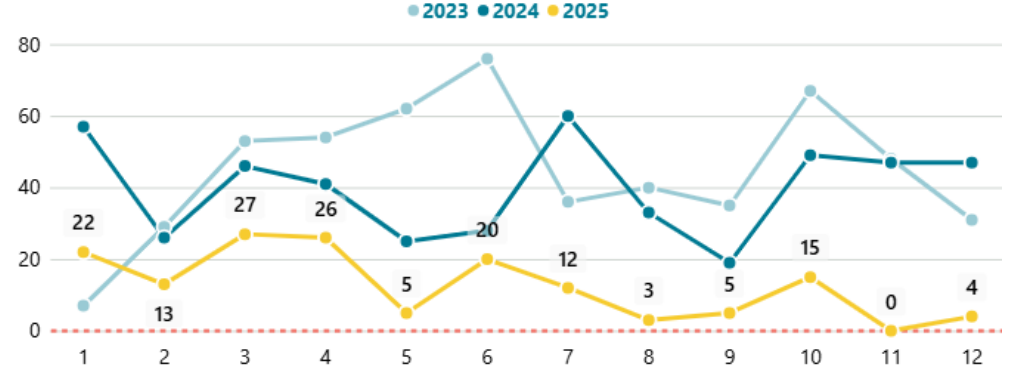
● Kuntien välinen nettomuutto, henkilöä
 ● Luonnollinen väestönlisäys, h...
 ● Nettomaahanmuutto, h...
 ● Väkiluvun korjaus, ...



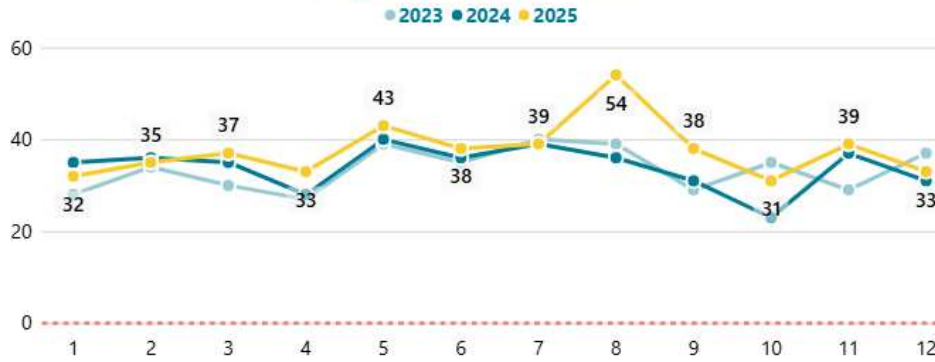
Väkiluvun kokonaismuutos, henkilöä



Nettomaahanmuutto, henkilöä



Elävänä syntyneet, henkilöä



Kuntien välinen nettomuutto, henkilöä



Työllisyys kuukausiraportti 11/2025

*Joulukuun tietoja ei julkaistu raportin tekohetkellä

